

Dell Vostro 3750

Használati útmutató

Szabályozó modell P13E
Szabályozó típus P13E001



Megjegyzések, figyelmeztetések és vigyázat jelzések



MEGJEGYZÉS: A MEGJEGYZÉSEK fontos tudnivalókat tartalmaznak, amelyek a számítógép biztonságosabb és hatékonyabb használatát segítik.



FIGYELMEZTETÉS: A FIGYELMEZTETÉSEK az utasítások be nem tartása esetén esetlegesen bekövetkező hardversérülés vagy adatvesztés veszélyére hívják fel a figyelmet.



VIGYÁZAT: A VIGYÁZAT jelzés az esetleges tárgyi vagy személyi sérülés, illetve életveszély lehetőségére hívja fel a figyelmet.

A dokumentumban közölt információk külön értesítés nélkül is megváltozhatnak.

© 2011 Dell Inc. Minden jog fenntartva.

A Dell Inc. előzetes írásos engedélye nélkül szigorúan tilos a dokumentumokat bármilyen módon sokszorosítani.

A szövegben használt védjegyek: a Dell™, a DELL logó, a Dell Precision™, a Precision ON™, az ExpressCharge™, a Latitude™, a Latitude ON™, az OptiPlex™, a Vostro és a™Wi-Fi Catcher™ a Dell Inc. védjegye; az Intel®, a Pentium®, a Xeon®, a Core™, az Atom™, a Centrino és a® Celeron® az Intel védjegye vagy bejegyzett védjegye az USA-ban és más országokban. Az AMD™ bejegyzett védjegy, az AMD Opteron™, az AMD Phenom™, az AMD Sempron™, az AMD Athlon™, az ATI Radeon és az™ATI FirePro™ az Advanced Micro Devices, Inc. védjegye. A Microsoft®, a Windows®, az MS-DOS®, a Windows Vista®, a Windows Vista start gomb és az Office Outlook® a Microsoft Corporation védjegye vagy bejegyzett védjegye az USA-ban és/vagy más országokban. A Blu-ray Disc™ a Blu-ray Disc Association (BDA) védjegye, amely licencszerződés keretében használható lemezek és lejátszók számára. A Bluetooth® a Bluetooth® SIG, Inc. védjegye, amelyet a Dell Inc. licencszerződés keretében használ. A Wi-Fi® a Wireless Ethernet Compatibility Alliance, Inc. bejegyzett védjegye.

A dokumentumban egyéb védjegyek és védett nevek is szerepelhetnek, amelyek a védjegyet vagy nevet bejegyeztető cégre, valamint annak termékeire vonatkoznak. A Dell Inc. kizárólag a saját védjegyeiből és bejegyzett neveiből eredő jogi igényeket érvényesíti.

2011 – 06

Rev. A00

Tartalomjegyzék

Megjegyzések, figyelmeztetések és vigyázat jelzések.....	2
1: fejezetMunka a számítógép belsejében.....	9
Mielőtt elkezdene dolgozni a számítógép belsejében.....	9
Ajánlott szerszámok.....	11
A számítógép kikapcsolása.....	11
Miután befejezte a munkát a számítógép belsejében.....	11
2: fejezetAkkumulátor.....	13
Az akkumulátor eltávolítása.....	13
Az akkumulátor behelyezése.....	14
3: fejezetSecure Digital (SD) kártya.....	15
A Secure Digital (SD) kártya eltávolítása.....	15
A Secure Digital (SD) kártya beszerelése.....	16
4: fejezetExpressCard-kártya.....	17
Az ExpressCard kártya eltávolítása.....	17
Az ExpressCard kártya behelyezése.....	18
5: fejezetBillentyűzet.....	19
A billentyűzet eltávolítása.....	19
A billentyűzet beszerelése.....	25
6: fejezetMemóriefedél.....	27
A memóriefedél eltávolítása.....	27
A memóriefedél felhelyezése.....	28
7: fejezetMemória.....	29
A memóriamodul eltávolítása.....	29

A memóriamodul beszerelése.....	30
8: fejezetMerevlemez-meghajtó.....	31
A merevlemez-meghajtó eltávolítása.....	31
A merevlemez-meghajtó beszerelése.....	33
9: fejezetOptikai meghajtó.....	35
Az optikai meghajtó eltávolítása.....	35
Az optikai meghajtó beszerelése.....	37
10: fejezetCsuklótámasz.....	39
A csuklótámasz eltávolítása.....	39
A csuklótámasz beszerelése.....	44
11: fejezetCsuklópánt burkolat.....	47
A csuklópánt burkolat eltávolítása.....	47
A csuklópánt burkolat felszerelése.....	48
12: fejezetVezeték nélküli helyi hálózati (WLAN) kártya.....	49
A vezeték nélküli helyi hálózati (WLAN) kártya eltávolítása.....	49
A vezeték nélküli helyi hálózati (WLAN) kártya beszerelése.....	51
13: fejezetKijelzőegység.....	53
A kijelző szerkezet eltávolítása.....	53
A kijelző szerkezet beszerelése.....	56
14: fejezetKijelzőelőlap.....	57
A kijelzőelőlap eltávolítása.....	57
A kijelzőelőlap felszerelése.....	58
15: fejezetKijelzőpanel.....	61
A kijelzőpanel eltávolítása.....	61
A kijelzőpanel felszerelése.....	64

16: fejezet	Kijelzőkábel.....	67
	A kijelzőkábel eltávolítása.....	67
	A kijelzőkábel beszerelése.....	68
17: fejezet	Kijelzőkeretek és csuklópántok.....	69
	A kijelzőkeretek és csuklópántok eltávolítása.....	69
	A kijelzőkeretek és csuklópántok beszerelése.....	71
18: fejezet	Kamera.....	73
	A kameramodul eltávolítása.....	73
	A kameramodul beszerelése.....	75
19: fejezet	Kamerakábel.....	77
	A kamerakábel eltávolítása.....	77
	A kamerakábel beszerelése.....	78
20: fejezet	Rendszerventilátor.....	81
	A rendszerventilátor eltávolítása.....	81
	A rendszerventilátor beszerelése.....	82
21: fejezet	ExpressCard kábel.....	85
	Az ExpressCard kábel eltávolítása.....	85
	Az ExpressCard kábel beszerelése.....	86
22: fejezet	ExpressCard panel.....	87
	Az ExpressCard panel eltávolítása.....	87
	Az ExpressCard panel beszerelése.....	88
23: fejezet	LED áramköri lap.....	89
	A LED panel eltávolítása.....	89
	A LED panel beszerelése.....	90
24: fejezet	Alaplap.....	91
	Az alaplap eltávolítása.....	91

Az alaplap beszerelése.....	94
25: fejezetHűtőborda.....	97
A hűtőborda eltávolítása.....	97
A hűtőborda beszerelése.....	98
26: fejezetPCH hűtőborda.....	101
A PCH hűtőborda eltávolítása.....	101
A PCH hűtőborda beszerelése.....	102
27: fejezetProcesszor.....	105
A processzor eltávolítása.....	105
A processzor beszerelése.....	106
28: fejezetGombelem.....	109
A gombelem eltávolítása.....	109
A gombelem beszerelése.....	110
29: fejezetDC-In port.....	113
Az egyenáramú bemeneti port eltávolítása.....	113
Az egyenáramú bemeneti port beszerelése.....	114
30: fejezetI/O panel.....	117
Az I/O panel eltávolítása.....	117
Az I/O panel beszerelése.....	118
31: fejezetMélyszugárzó.....	121
A mélyszugárzó eltávolítása.....	121
A mélyszugárzó beszerelése.....	122
32: fejezetHangszóró.....	123
A hangszórók eltávolítása.....	123
A hangszórók beszerelése.....	125

33: fejezet	Rendszerbeállítás.....	127
	Rendszerbeállítás áttekintése.....	127
	Belépés a Rendszerbeállításba.....	127
	A Rendszerbeállítás képernyői.....	128
	Rendszerbeállítási opciók.....	129
34: fejezet	Diagnostics (Diagnosztika).....	133
	Az eszközök állapotjelző fényei.....	133
	Az akkumulátor állapotjelző fényei.....	133
	Diagnosztikai hangkódok.....	133
35: fejezet	Műszaki adatok.....	135
36: fejezet	Kapcsolatfelvétel a Dell-lel.....	145
	A Dell elérhetőségei.....	145

Munka a számítógép belsejében

Mielőtt elkezdené dolgozni a számítógép belsejében

A számítógép esetleges károsodásának elkerülése és saját biztonsága érdekében tartsa be az alábbi biztonsági irányelveket. Ha másképp nincs jelezve, a jelen dokumentumban leírt minden művelet a következő feltételek teljesülését feltételezi:

- Elvégezte a Munka a számítógép belsejében című fejezetben leírt lépéseket.
- Elolvasta a számítógéphez mellékelt biztonsággal kapcsolatos tudnivalókat.
- A számítógép alkatrészeinek visszaszerelése vagy – ha az alkatrészt külön vásárolták meg – beépítése az eltávolítási eljárás lépéseinek ellentétes sorrendben történő végrehajtásával történik.



VIGYÁZAT: A számítógép belsejében végzett munka előtt olvassa el figyelmesen a számítógéphez mellékelt biztonsági tudnivalókat. Bővebb biztonsági útmutatásokért lásd a Megfelelőségi honlapot a www.dell.com/regulatory_compliance címen.




FIGYELMEZTETÉS: Számos javítást csak képezített, hivatalos szakember végezhet. A hibaelhárítást és az egyszerű javításokat csak a termékismertetőben feltüntetett módon, illetve a telefonos ügyféltámogatás utasításának megfelelően szabad elvégezni. A jóállás nem vonatkozik a Dell által nem engedélyezett javításokból eredő sérülésekre. Olvassa el és kövesse a termékhez mellékelt biztonsági utasításokat.




FIGYELMEZTETÉS: Az elektrosztatikus kisülések érdekében földelje le magát egy csuklópánttal, vagy időközönként érjen hozzá egy festetlen fémfelülethez, pl. a számítógép hátulján lévő csatlakozóhoz.



FIGYELMEZTETÉS: A komponenseket és kártyákat kezelje óvatosan. Ne érintse meg a kártyákon található komponenseket és érintkezőket. A kártyákat a széleiknél vagy a fém szerelőkeretnél fogja meg. A komponenseket, például a mikroprocesszort vagy a chipet a szélénél, ne az érintkezőknél fogva tartsa.

 **FIGYELMEZTETÉS: A kábelek kihúzásakor ne magát a kábelt, hanem a csatlakozót vagy a húzófület húzza. Néhány kábel csatlakozója reteszelő kialakítással van ellátva; a kábel eltávolításakor kihúzás előtt a retesz kioldófület meg kell nyomni. Miközben széthúzza a csatlakozókat, tartsa őket egy vonalban, hogy a csatlakozótűk ne görbüljenek meg. A tápkábelek csatlakoztatása előtt ellenőrizze mindkét csatlakozódugó megfelelő helyzetét és beállítását.**


 **MEGJEGYZÉS:** A számítógép színe és bizonyos komponensek különbözhetnek a dokumentumban leírtaktól.

A számítógép károsodásának elkerülése érdekében végezze el az alábbi műveleteket, mielőtt a számítógép belsejébe nyúl.


1. Gondoskodjon róla, hogy a munkafelület kellően tiszta és sima legyen, hogy megelőzze a számítógép fedelének karcolódását.
2. Kapcsolja ki a számítógépet (lásd *A számítógép kikapcsolása* című részt).
3. Ha a számítógép olyan dokkolóhoz csatlakozik, mint az opcionális médiabázis vagy lapos akkumulátor, szüntesse meg a dokkolást.


 **FIGYELMEZTETÉS: A hálózati kábel kihúzásakor először a számítógépből húzza ki a kábelt, majd a hálózati eszközből.**

4. Húzzon ki minden hálózati kábelt a számítógépből.
5. Áramtalanítsa a számítógépet és minden csatolt eszközt.
6. Zárja le a képernyőt, és sima munkafelületen fordítsa a számítógépet fejjel lefelé.

 **MEGJEGYZÉS:** Az alaplap sérülésének elkerülése érdekében távolítsa el a fő akkumulátort a számítógép szerelése előtt.

7. Távolítsa el a fő akkumulátort.
8. Fordítsa fejjel lefelé a számítógépet.
9. Nyissa fel a kijelzőt.
10. A bekapcsológomb megnyomásával földelje az alaplapot.

 **FIGYELMEZTETÉS: Az elektromos áramütés elkerülése érdekében a burkolat felnyitása előtt mindig húzza ki a tápkábelt.**

 **FIGYELMEZTETÉS: Mielőtt bármihez is hozzányúlna a számítógép belsejében, földelje le saját testét, érintsen meg egy festetlen fémfelületet a számítógép hátulján. Munka közben időről időre érintsen meg valamilyen festetlen fémfelületet, hogy levezesse az időközben felgyűlt statikus elektromosságot, ami károsíthatná a belső alkatrészeket.**


11. Távolítsa el az esetleg a foglalatokban lévő ExpressCard vagy Smart Card kártyákat.

Ajánlott szerszámok

A jelen dokumentumban szereplő eljárások a következő szerszámokat igényelhetik:

- Kis, laposélű csavarhúzó
- #0 csillagcsavarhúzó
- #1 csillagcsavarhúzó
- Kis műanyag pálca
- BIOS frissítőprogram CD-je

A számítógép kikapcsolása

 **FIGYELMEZTETÉS: Az adatvesztés elkerülése érdekében a számítógép kikapcsolása előtt mentsen és zárjon be minden nyitott fájlt, és lépjen ki minden futó programból.**

1. Állítsa le az operációs rendszert:

- Windows Vista esetében:

Kattintson a **Start**  gombra, majd kattintson a **Start** menü jobb alsó sarkában lévő nyílra (lásd az ábrát), végül a **Leállítás** lehetőségre.




- Windows XP esetében:

Kattintson a következőkre: **Start** → **Számítógép kikapcsolása** → **Kikapcsolás** .
Miután az operációs rendszer leállt, a számítógép kikapcsol.

2. Győződjön meg arról, hogy a számítógép és a csatlakoztatott eszközök ki vannak kapcsolva. Ha az operációs rendszer leállásakor a számítógép és a csatlakoztatott eszközök nem kapcsolnak ki automatikusan, akkor a kikapcsoláshoz tartsa nyomva a bekapcsológombot mintegy 4 másodpercig.

Miután befejezte a munkát a számítógép belsejében

Miután befejezte a visszahelyezési eljárásokat, győződjön meg róla, hogy csatlakoztatta-e a külső készülékeket, kártyákat, kábeleket stb., mielőtt a számítógépet bekapcsolná.

 **FIGYELMEZTETÉS: A számítógép sérülésének elkerülése érdekében, csak az ehhez a Dell modellhez tervezett akkumulátort használjon. Ne használjon más Dell számítógéphez gyártott akkumulátort.**

1. Csatlakoztassa a külső eszközöket (portreplikátor, lapos akkumulátor, médiabázis stb.), és helyezze vissza a kártyákat (pl. ExpressCard kártya).
2. Csatlakoztassa az esetleges telefon vagy hálózati kábeleket a számítógépére.

 **FIGYELMEZTETÉS: Hálózati kábel csatlakoztatásakor először dugja a kábelt a hálózati eszközbe, majd a számítógépbe.**

3. Helyezze vissza az akkumulátort.
4. Csatlakoztassa a számítógépét és minden hozzá csatolt eszközt elektromos aljzataikra.
5. Kapcsolja be a számítógépet.

Akkumulátor

Az akkumulátor eltávolítása

1. Kövesse a *Mielőtt elkezdene dolgozni a számítógépen* című fejezet utasításait.
2. Az akkumulátor kioldásához csúsztassa el a kioldóreteszeket.



3. Az akkumulátort csúsztassa ki a számítógépházból és távolítsa el a számítógépből.



Az akkumulátor behelyezése

1. Csúsztassa az akkumulátort a foglatába, amíg az a helyére nem pattan.
2. Kövesse a *Miután befejezte a munkát a számítógép belsejében* című fejezet utasításait.

Secure Digital (SD) kártya

A Secure Digital (SD) kártya eltávolítása

1. Kövesse a *Mielőtt elkezdene dolgozni a számítógépen* című fejezet utasításait.
2. Távolítsa el az *akkumulátort*.
3. Nyomja be az SD-kártyát a számítógépből való kivételhez.



4. Távolítsa el az SD-kártyát a számítógépből.



A Secure Digital (SD) kártya beszerelése

1. Nyomja be az SD-kártyát a foglalatába, amíg az a helyére nem pattan.
2. Helyezze be az *akkumulátort*.
3. Kövesse a *Miután befejezte a munkát a számítógép belsejében* című fejezet utasításait.

ExpressCard-kártya

Az ExpressCard kártya eltávolítása

1. Kövesse a *Mielőtt elkezdene dolgozni a számítógépen* című fejezet utasításait.
2. Távolítsa el az *akkumulátort*.
3. Nyomja meg az üres Express kártyát, és az üres kártya kiugrik.



4. Az üres Express kártyát távolítsa el a számítógépből.



Az ExpressCard kártya behelyezése

1. Csúsztassa az ExpressCard-kártyát a foglalatába, amíg kattanást nem hall.
2. Helyezze be az *akkumulátort*.
3. Kövesse a *Miután befejezte a munkát a számítógép belsejében* című fejezet utasításait.

Billentyűzet

A billentyűzet eltávolítása

1. Kövesse a *Mielőtt elkezdené dolgozni a számítógépen* című fejezet utasításait.
2. Távolítsa el az *akkumulátort*.
3. Nyomja le a billentyűzetet. Feltse ki a billentyűzetet egy laposfejű csavarhúzó használatával úgy, hogy a billentyűzet felőli első rögzítőkapcsot kioldja.



4. Fejtse ki a második billentyűzet rögzítőkapcsot.



5. Fejtse ki a harmadik billentyűzet rögzítőkapcsot.



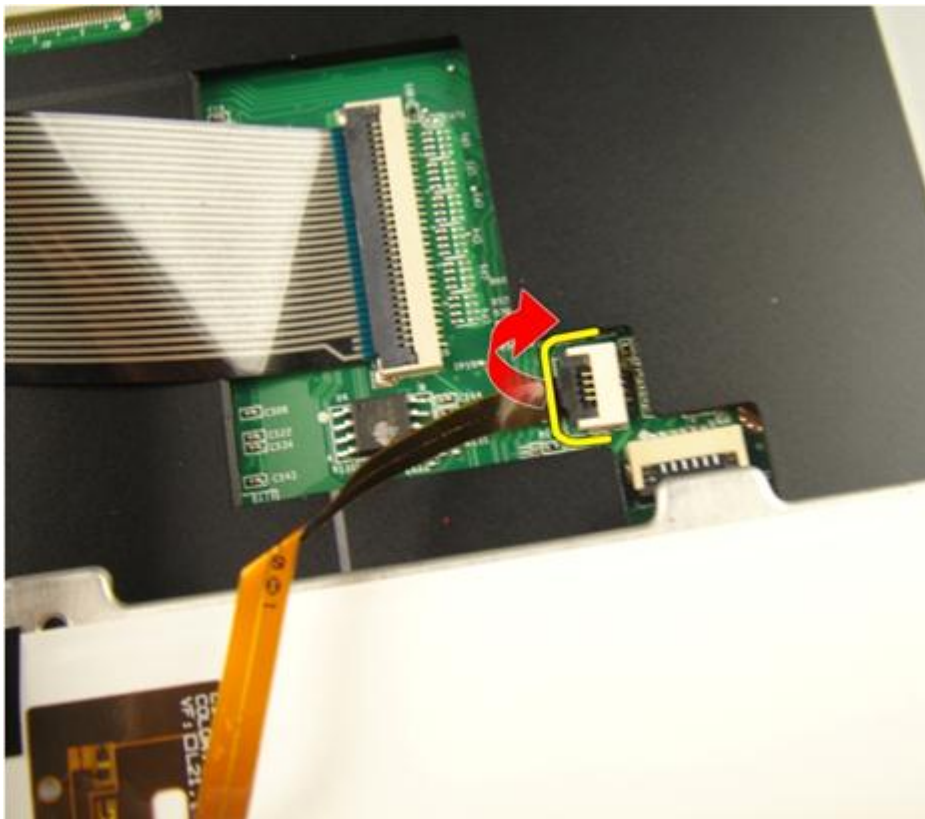
6. Fejtse ki a negyedik billentyűzet rögzítőkapcsot.



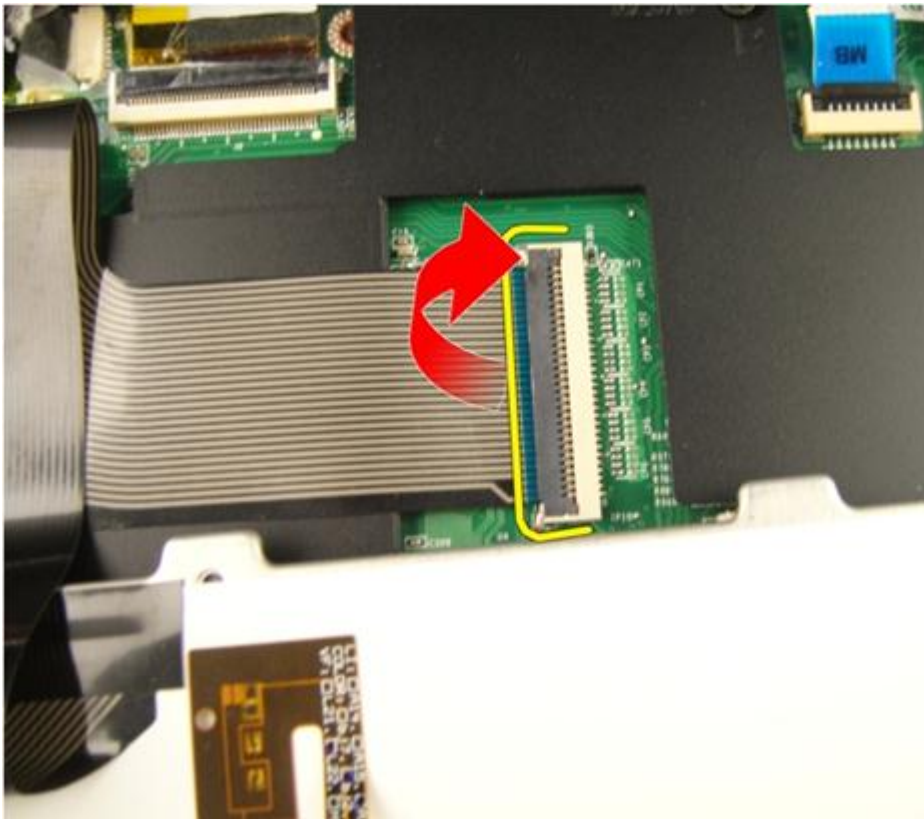
7. A billentyűzetet húzza felfelé a csuklótámaszról.



8. Oldja ki az alaplapi csatlakozón lévő reteszt, majd csatlakoztassa le a billentyűzet háttérvilágításának kábelét.



9. Oldja ki az alaplapi csatlakozón lévő reteszt, majd csatlakoztassa le a billentyűzet kábelét.



A billentyűzet beszerelése

1. Csatlakoztassa a billentyűzet adatkábelét a billentyűzet hátuljához.
2. Ha a számítógép háttérvilágítással ellátott billentyűzettel rendelkezik, csatlakoztassa a billentyűzet háttérvilágításának kábelét.
3. Helyezze vissza a billentyűzet adatkábelét a billentyűzet hátuljához rögzítő ragasztószalagot.
4. Szerelje be a billentyűzetet.
5. Helyezze be az *akkumulátort*.
6. Kövesse a *Miután befejezte a munkát a számítógép belsejében* című fejezet utasításait.

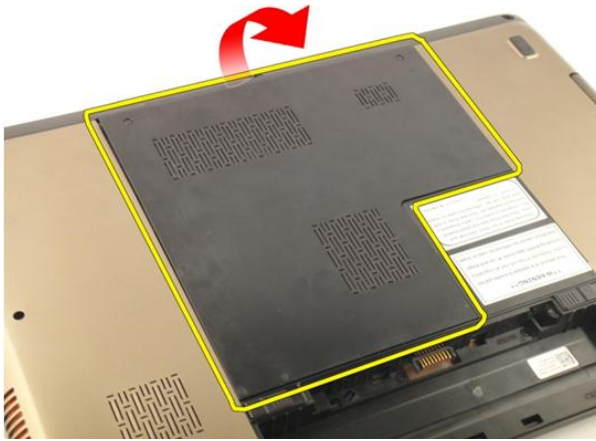
Memóriefedél

A memóriefedél eltávolítása

1. Kövesse a *Mielőtt elkezdene dolgozni a számítógépen* című fejezet utasításait.
2. Távolítsa el az *akkumulátort*.
3. Lazítsa meg a csavarokat, amelyek a memóriefedelet rögzítik.



4. A csavarnyílás mellett fejtse ki a memóriefedelet, emelje meg, majd távolítsa el.



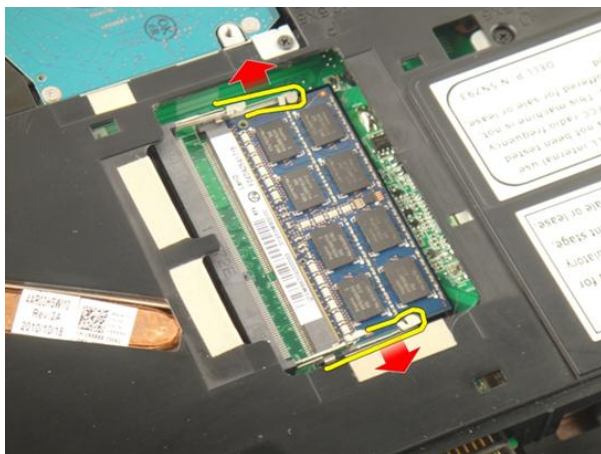
A memóriadefél felhelyezése

1. A memóriadefélet helyezze a számítógép hátuljára.
2. Helyezze be a csavarokat, amelyek a memóriadefélet rögzítik.
3. Helyezze be az *akkumulátort*.
4. Kövesse a *Miután befejezte a munkát a számítógép belsejében* című fejezet utasításait.

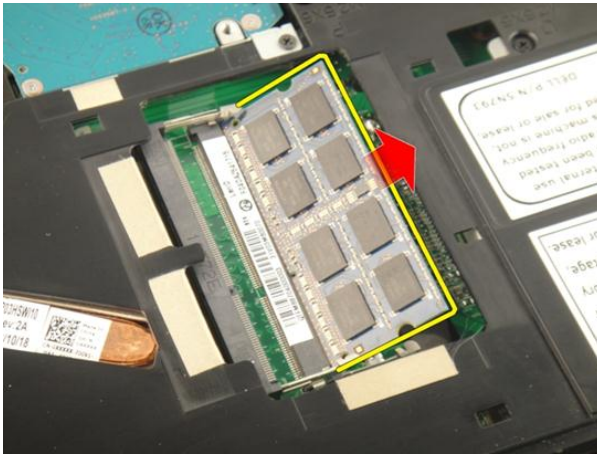
Memória

A memóriamodul eltávolítása

1. Kövesse a *Mielőtt elkezdene dolgozni a számítógépen* című fejezet utasításait.
2. Távolítsa el az *akkumulátort*.
3. Távolítsa el a *memóriafedelet*.
4. Húzza szét a rögzítőfüleket a memóriamodulról, amíg az ki nem ugrik a helyéről.



5. Távolítsa el a memóriamodult az alaplapon lévő foglalatából.



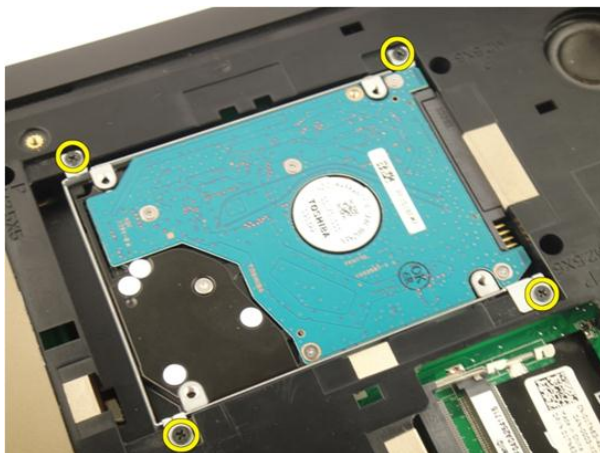
A memóriamodul beszerelése

1. Helyezze be a memóriamodult a memóriafoglatba.
2. Nyomja le a memóriát addig, amíg a rögzítő kapcsok a helyére nem rögzítik a memóriamodult.
3. Szerelje fel a memória *fedelelet*.
4. Helyezze be az *akkumulátort*.
5. Kövesse a *Miután befejezte a munkát a számítógép belsejében* című fejezet utasításait.

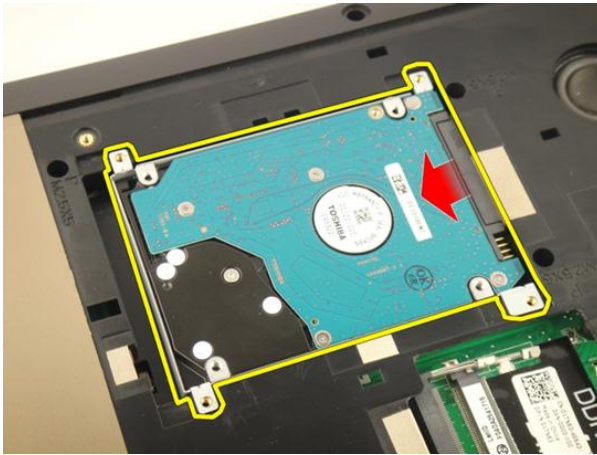
Merevlemez-meghajtó

A merevlemez-meghajtó eltávolítása

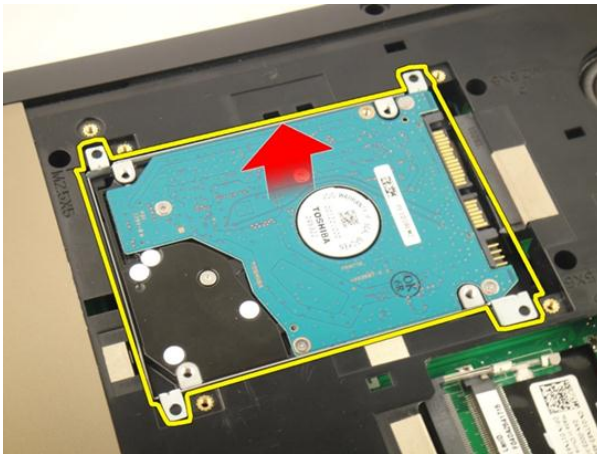
1. Kövesse a *Mielőtt elkezdene dolgozni a számítógépen* című fejezet utasításait.
2. Távolítsa el az *akkumulátort*.
3. Távolítsa el a *memóriafedelelet*.
4. Távolítsa el a csavarokat, amelyek a merevlemez-meghajtó tartókeretét rögzítik.



5. A merevlemez-meghajtó modult csúsztassa el az ábrán látható irányba.



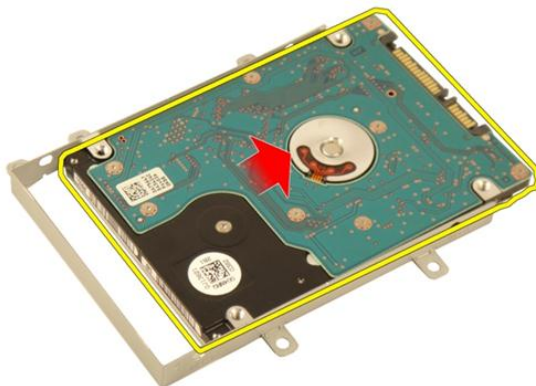
6. Távolítsa el a merevlemez-meghajtó modult az alaplapról.



7. Távolítsa el a csavarokat, amelyek a merevlemez-meghajtó tartókeretét rögzítik.



8. Csúsztassa ki a merevlemez-meghajtót a tartókeretből.



A merevlemez-meghajtó beszerelése

1. Húzza meg a csavarokat, amelyek a merevlemez-meghajtó szerkezetet rögzítik.
2. Szerelje fel a memóriafedelelet.
3. Helyezze be az *akkumulátort*.
4. Kövesse a *Miután befejezte a munkát a számítógép belsejében* című fejezet utasításait.

Optikai meghajtó

Az optikai meghajtó eltávolítása

1. Kövesse a *Mielőtt elkezdene dolgozni a számítógépen* című fejezet utasításait.
2. Távolítsa el az *akkumulátort*.
3. Távolítsa el a *memóriafedelelet*.
4. Távolítsa el a csavarokat, amelyek az optikai meghajtó tartókeretét rögzítik.



5. Az optikai meghajtó modult húzza ki a számítógépből.



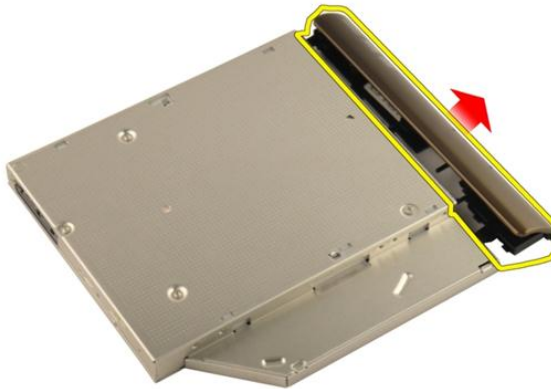
6. Távolítsa el a csavarokat, amelyek az optikai meghajtó tartókeretét rögzítik.



7. Távolítsa el az optikai meghajtó keretét az optikai meghajtó modulról.



8. Az optikai meghajtó tartókeretét csúsztassa le az optikai meghajtó modulról.



Az optikai meghajtó beszerelése

1. Húzza meg a tartókeretet az optikai meghajtó hátuljához rögzítő csavarokat.
2. Csúsztassa az optikai meghajtót a számítógépház jobb oldalán található rekeszbe.
3. Húzza meg az optikai meghajtót a számítógéphez rögzítő csavart.
4. Szerelje fel a memóriafedelelet.
5. Helyezze be az akkumulátort.
6. Kövesse a *Miután befejezte a munkát a számítógép belsejében* című fejezet utasításait.

Csuklótámasz

A csuklótámasz eltávolítása

1. Kövesse a *Mielőtt elkezdene dolgozni a számítógépen* című fejezet utasításait.
2. Távolítsa el az *akkumulátort*.
3. Távolítsa el a *billentyűzetet*.
4. Távolítsa el a *memóriafedelelet*.
5. Távolítsa el az *optikai meghajtót*.
6. Távolítsa el a gumikat a számítógép alapjából.

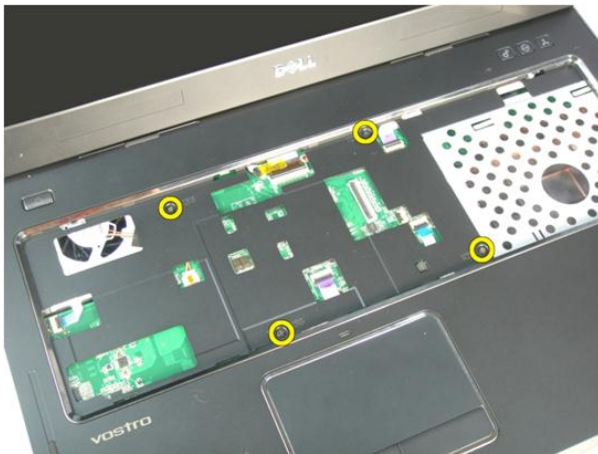




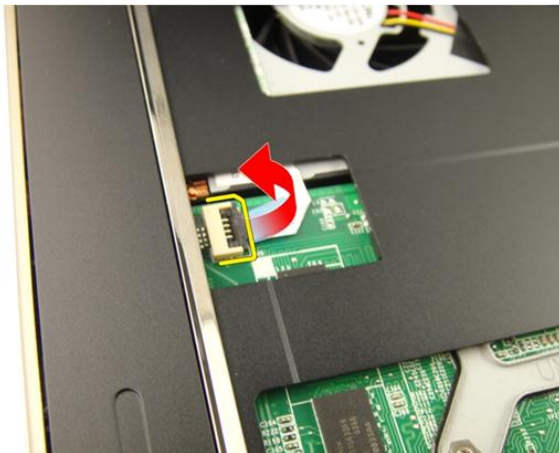
7. Távolítsa el a csavarokat, amelyek az alsó alapot rögzítik.



8. Fordítsa meg a számítógépet, és távolítsa el a csavarokat, amelyek a csuklótámaszt rögzítik.



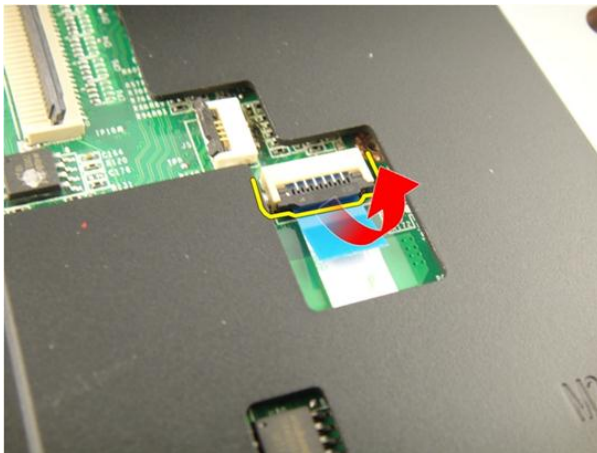
9. Oldja ki az alaplapi csatlakozón lévő reteszt, majd csatlakoztassa le a bekapcsológomb kábelét.



10. Oldja ki az alaplapi csatlakozón lévő reteszt, majd csatlakoztassa le az érintőpanel kábelét.



11. Oldja ki az alaplapi csatlakozón lévő reteszt, majd csatlakoztassa le az ujjlenyomat olvasó kábelét.



12. Oldja ki az alaplapi csatlakozón lévő reteszt, majd csatlakoztassa le a gyorsbillentyű kábelét.



13. Fejtse ki a csuklótámasz jobb oldalát.



14. Fejtse ki a csuklótámasz bal oldalát.



15. Fejtse ki a csuklótámasz oldalait és távolítsa el.



A csuklótámasz beszerelése

1. Csatlakoztassa az összes kábelt a csuklótámaszhoz.
2. Az elveszthetetlen csavarok meghúzásával rögzítse a csuklótámaszt a helyére.
3. Húzza meg a rendszer alján található, a csuklótámaszt rögzítő csavarokat.
4. Szerelje be az *optikai meghajtót*.
5. Szerelje fel a memória *fedelelet*.
6. Szerelje be a *billentyűzetet*.
7. Helyezze be az *akkumulátort*.

8. Kövesse a *Miután befejezte a munkát a számítógép belsejében* című fejezet utasításait.

Csuklópánt burkolat

A csuklópánt burkolat eltávolítása

1. Kövesse a *Mielőtt elkezdene dolgozni a számítógépen* című fejezet utasításait.
2. Távolítsa el az *akkumulátort*.
3. Távolítsa el a *billentyűzetet*.
4. Távolítsa el az *optikai meghajtót*.
5. Távolítsa el a *memória fedelet*.
6. Távolítsa el a *csuklótámaszt*.
7. Távolítsa el a csavarokat, amelyek a csuklópánt burkolatokat az akkumulátor rekeszhez rögzítik.



8. A kioldásukhoz nyomja meg és tartsa lenyomva a kapcsokat.



9. Fordítsa meg a számítógépet, és távolítsa el a csuklópánt burkolatot.



A csuklópánt burkolat felszerelése

1. Húzza meg a csavarokat, amelyek a csuklópánt burkolatokat rögzítik.
2. Szerelje fel a *csuklótámaszt*.
3. Szerelje fel a *memória fedelelet*.
4. Szerelje be az *optikai meghajtót*.
5. Szerelje be a *billentyűzetet*.
6. Helyezze be az *akkumulátort*.
7. Kövesse a *Miután befejezte a munkát a számítógép belsejében* című fejezet utasításait.

Vezeték nélküli helyi hálózati (WLAN) kártya

A vezeték nélküli helyi hálózati (WLAN) kártya eltávolítása

1. Kövesse a *Mielőtt elkezdene dolgozni a számítógépen* című fejezet utasításait.
2. Távolítsa el az *akkumulátort*.
3. Távolítsa el a *billentyűzetet*.
4. Távolítsa el a *memóriafedelet*.
5. Távolítsa el az *optikai meghajtót*.
6. Távolítsa el a *csuklótámaszt*.
7. Csatlakoztassa le az antennakábelt a WLAN-kártyáról.



8. Csatlakoztassa le az antennakábelt a WLAN-kártyáról.



9. Távolítsa el a WLAN-kártyát rögzítő csavarokat.



10. A WLAN-kártyát egyenesen húzza ki a foglalatából, és távolítsa el.



A vezeték nélküli helyi hálózati (WLAN) kártya beszerelése

1. Csúsztassa be a WLAN-kártyát a foglalatába.
2. Húzza meg a WLAN-kártyát rögzítő csavart.
3. Csatlakoztassa az antennakábeleket a WLAN kártyán lévő színcódok alapján.
4. Szerelje fel a *csuklótámaszt*.
5. Szerelje be az *optikai meghajtót*.
6. Szerelje fel a memória*fedelelet*.
7. Szerelje be a *billentyűzetet*.
8. Helyezze be az *akkumulátort*.
9. Kövesse a *Miután befejezte a munkát a számítógép belsejében* című fejezet utasításait.

Kijelzőegység

A kijelző szerkezet eltávolítása

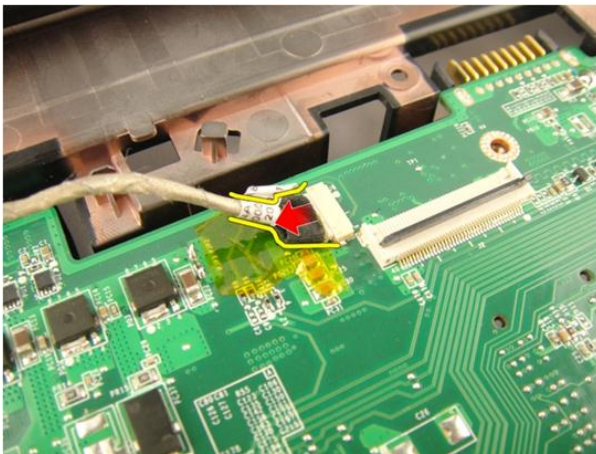
1. Kövesse a *Mielőtt elkezdene dolgozni a számítógépen* című fejezet utasításait.
2. Távolítsa el az *akkumulátort*.
3. Távolítsa el a *billentyűzetet*.
4. Távolítsa el a *memóriafedelelet*.
5. Távolítsa el az *optikai meghajtót*.
6. Távolítsa el a *csuklótámaszt*.
7. Távolítsa el a *csuklópánt burkolatot*.
8. Távolítsa el a *WLAN-kártyát*.
9. Távolítsa el a kijelző csuklópántot rögzítő csavarokat.



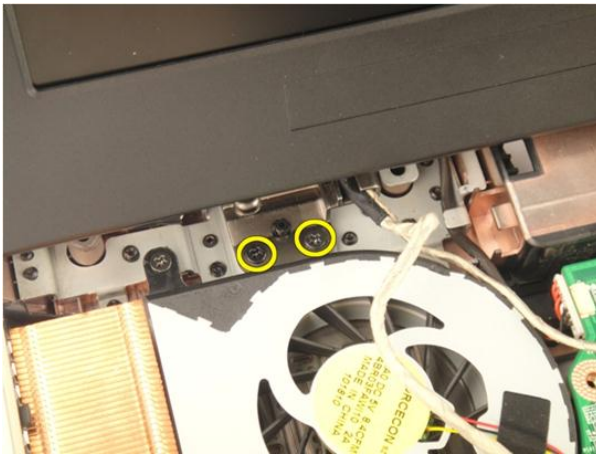
10. Oldja ki az alaplapon lévő reteszt, majd csatlakoztassa le a kijelző kábelét.



11. Csatlakoztassa le a kamerakábelt az alaplapi csatlakozóról.



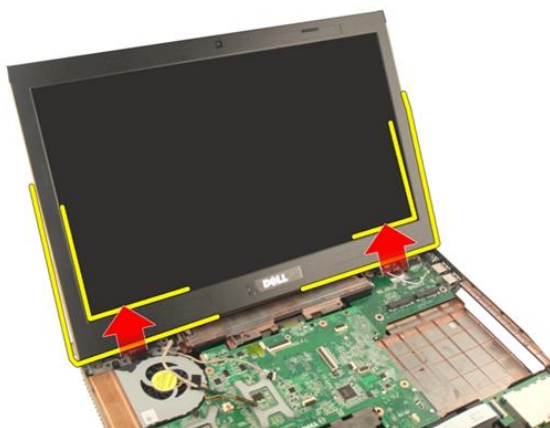
12. Távolítsa el a bal oldali csuklópántot rögzítő csavarokat.



13. Távolítsa el a jobb oldali csuklópántot rögzítő csavarokat.



14. Emelje fel a kijelző szerkezetet, és távolítsa el a számítógépből.



A kijelző szerkezet beszerelése

1. A kijelző szerkezetet illessze a számítógépbe.
2. Húzza meg a kijelző szerkezetet rögzítő csavarokat.
3. Húzza meg a rendszer alján található, a kijelző szerkezetet rögzítő csavarokat.
4. Szerelje be a *WLAN-kártyát*.
5. Szerelje fel a *csuklópánt burkolatot*.
6. Szerelje fel a *csuklótámaszt*.
7. Szerelje be az *optikai meghajtót*.
8. Szerelje fel a memóriafedelet.
9. Szerelje be a *billentyűzetet*.
10. Helyezze be az *akkumulátort*.
11. Kövesse a *Miután befejezte a munkát a számítógép belsejében* című fejezet utasításait.

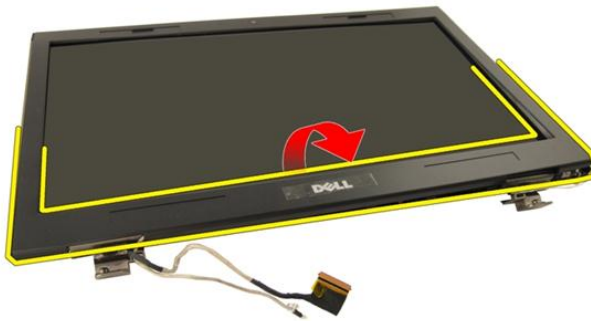
Kijelzőelőlap

A kijelzőelőlap eltávolítása

1. Kövesse a *Mielőtt elkezdene dolgozni a számítógépen* című fejezet utasításait.
2. Távolítsa el az *akkumulátort*.
3. Távolítsa el a *billentyűzetet*.
4. Távolítsa el a *memóriafedelet*.
5. Távolítsa el az *optikai meghajtót*.
6. Távolítsa el a *csuklótámaszt*.
7. Távolítsa el a *csuklópánt burkolatot*.
8. Távolítsa el a *WLAN-kártyát*.
9. Távolítsa el a *kijelző szerkezetet*.
10. Fejtse ki az előlap felső részét.



11. Fejtse ki az előlap oldalait.



12. A kijelzőelőlapot távolítsa el a kijelző csuklópántról.



A kijelzőelőlap felszerelése

1. A kijelzőelőlapot helyezze a kijelző csuklópántra.
2. Szerelje be a *kijelző szerkezetet*.
3. Szerelje be a *WLAN-kártyát*.
4. Szerelje fel a *csuklópánt burkolatot*.
5. Szerelje fel a *csuklótámaszt*.
6. Szerelje be az *optikai meghajtót*.
7. Szerelje fel a memória *fedelelet*.

8. Szerelje be a *billentyűzetet*.
9. Helyezze be az *akkumulátort*.
10. Kövesse a *Miután befejezte a munkát a számítógép belsejében* című fejezet utasításait.

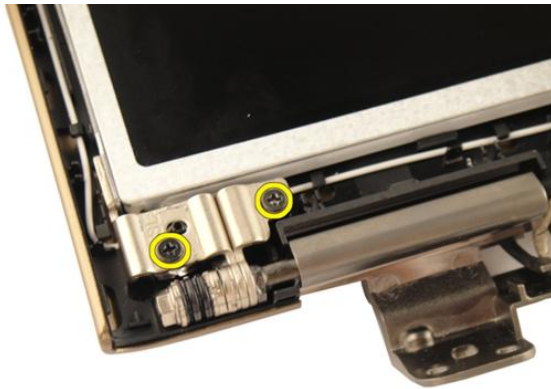
Kijelzőpanel

A kijelzőpanel eltávolítása

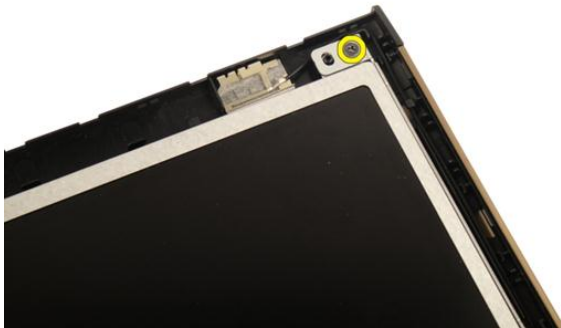
1. Kövesse a *Mielőtt elkezdene dolgozni a számítógépen* című fejezet utasításait.
2. Távolítsa el az *akkumulátort*.
3. Távolítsa el a *billentyűzetet*.
4. Távolítsa el a *memóriafedelet*.
5. Távolítsa el az *optikai meghajtót*.
6. Távolítsa el a *csuklótámaszt*.
7. Távolítsa el a *csuklópánt burkolatot*.
8. Távolítsa el a *WLAN-kártyát*.
9. Távolítsa el a *kijelző szerkezetet*.
10. Távolítsa el a *kijelzőelőlapot*.
11. Távolítsa el a csavart, amely a bal oldali kijelzőkeretet rögzíti.



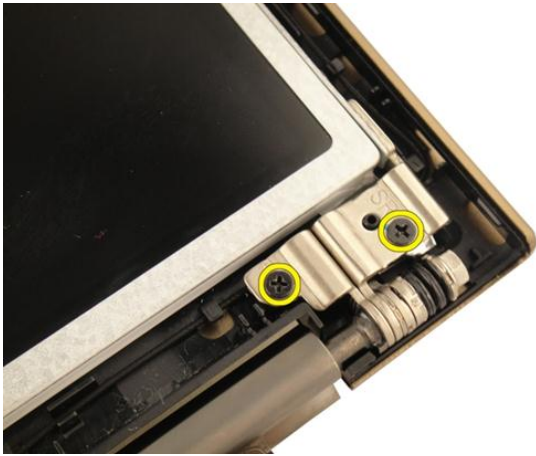
12. Távolítsa el a csavarokat, amelyek a bal oldali kijelzőkeretet rögzítik.



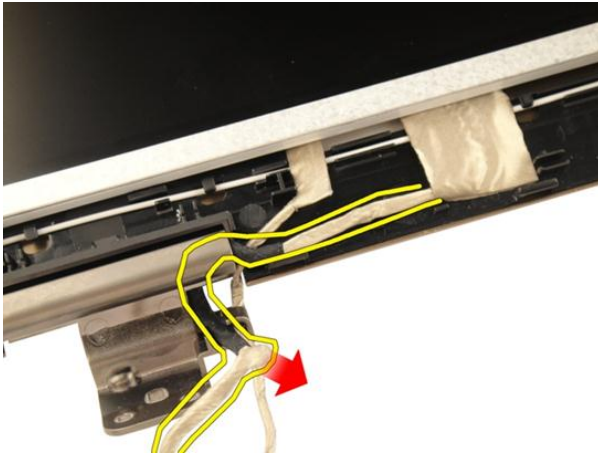
13. Távolítsa el a csavart, amely a jobb oldali kijelzőkeretet rögzíti.



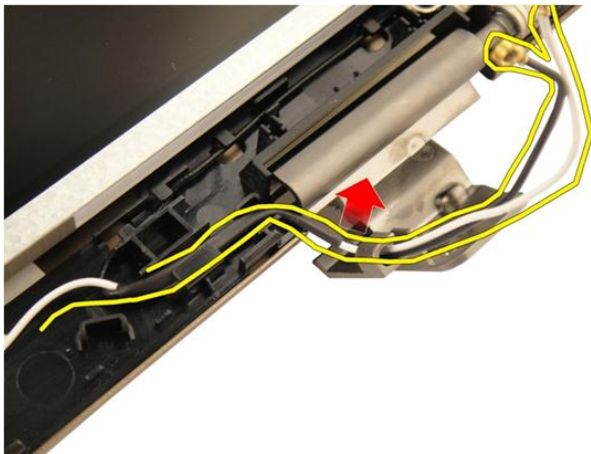
14. Távolítsa el a csavarokat, amelyek a jobb oldali kijelzőkeretet rögzítik.



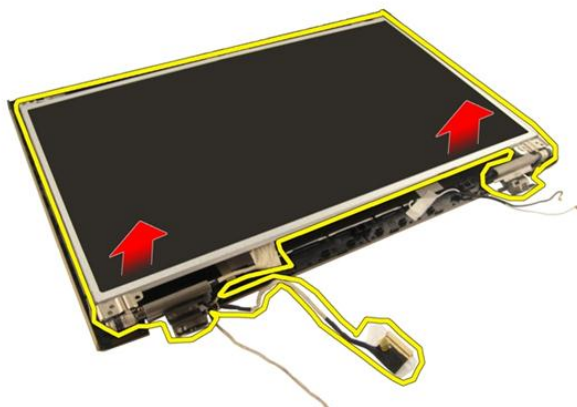
15. Az ábrán látható módon a kijelző kábelét oldja ki a kábelvezetőből.



16. Az ábrán látható módon a WLAN antennakábelt oldja ki a kábelvezetőből.



17. Emelje meg és távolítsa el a kijelzőpanel modult a kijelzőburkolatból.



A kijelzőpanel felszerelése

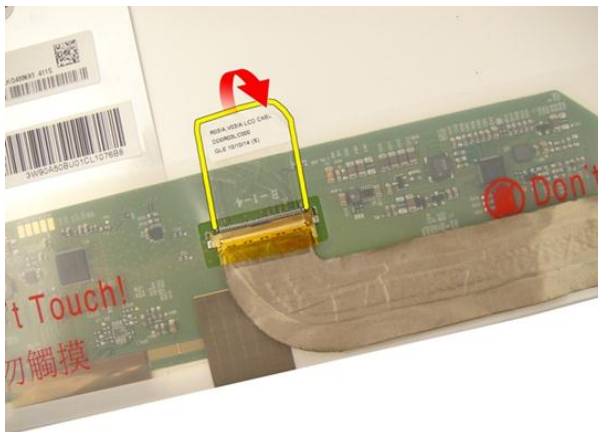
1. A WLAN antennakábelt csatlakoztassa a helyére.
2. Illeszse a kijelzőkeretet a kijelzőpanelhez, és húzza meg a kijelzőkeretet rögzítő csavarokat.
3. Szerelje be a *kijelzőelőlapot*.
4. Szerelje be a *kijelző szerkezetet*.
5. Szerelje be a *WLAN-kártyát*.
6. Szerelje fel a *csuklópánt burkolatot*.

7. Szerelje fel a *csuklótámaszt*.
8. Szerelje be az *optikai meghajtót*.
9. Szerelje fel a memória*fedelelet*.
10. Szerelje be a *billentyűzetet*.
11. Helyezze be az *akkumulátort*.
12. Kövesse a *Miután befejezte a munkát a számítógép belsejében* című fejezet utasításait.

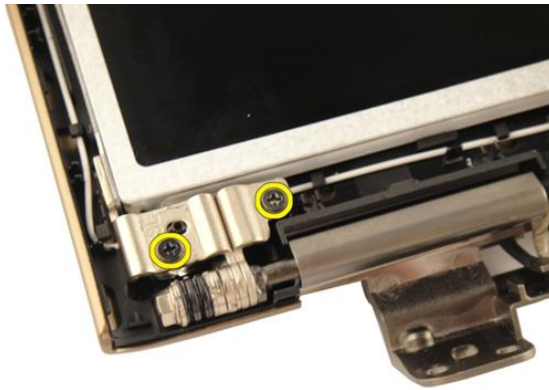
Kijelzőkábel

A kijelzőkábel eltávolítása

1. Kövesse a *Mielőtt elkezdene dolgozni a számítógépen* című fejezet utasításait.
2. Távolítsa el az *akkumulátort*.
3. Távolítsa el a *billentyűzetet*.
4. Távolítsa el a *memóriafedelelet*.
5. Távolítsa el az *optikai meghajtót*.
6. Távolítsa el a *csuklótámaszt*.
7. Távolítsa el a *csuklópánt burkolatot*.
8. Távolítsa el a *WLAN-kártyát*.
9. Távolítsa el a *kijelző szerkezetet*.
10. Távolítsa el a *kijelzőelőlapot*.
11. Távolítsa el a *kijelzőpanel*et.
12. A kijelzőkábelről fejtse le a szalagot.



13. Csatlakoztassa le a kijelző kábel



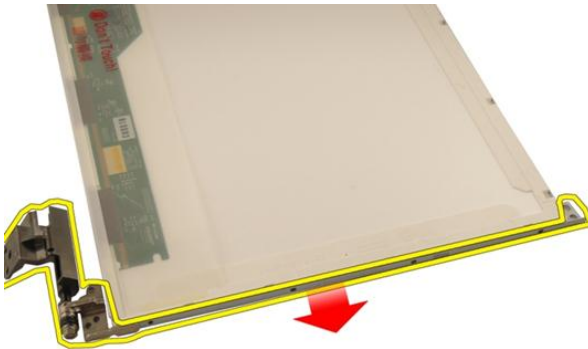
A kijelzőkábel beszerelése

1. Csatlakoztassa a kijelzőkábelt a kijelzőpanelhez.
2. Ragassza a szalagot a kijelzőkábelre.
3. Szerelje be a *kijelzőpanel*t.
4. Szerelje be a *kijelzőelőlap*ot.
5. Szerelje be a *kijelző szerkezet*et.
6. Szerelje be a *WLAN-kártyá*t.
7. Szerelje fel a *csuklópánt burkolat*ot.
8. Szerelje fel a *csuklótámasz*t.
9. Szerelje be az *optikai meghajtó*t.
10. Szerelje fel a memória*fedele*t.
11. Szerelje be a *billentyűzet*et.
12. Helyezze be az *akkumulát*ort.
13. Kövesse a *Miután befejezte a munkát a számítógép belsejében* című fejezet utasításait.

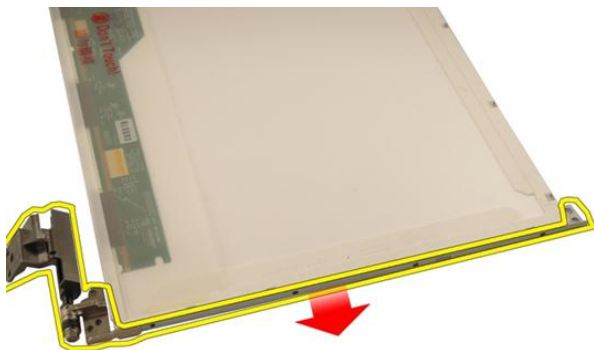
Kijelzőkeretek és csuklópántok

A kijelzőkeretek és csuklópántok eltávolítása

1. Kövesse a *Mielőtt elkezdené dolgozni a számítógépen* című fejezet utasításait.
2. Távolítsa el az *akkumulátort*.
3. Távolítsa el a *billentyűzetet*.
4. Távolítsa el a *memóriafedelelet*.
5. Távolítsa el az *optikai meghajtót*.
6. Távolítsa el a *csuklótámaszt*.
7. Távolítsa el a *csuklópánt burkolatot*.
8. Távolítsa el a *WLAN-kártyát*.
9. Távolítsa el a *kijelző szerkezetet*.
10. Távolítsa el a *kijelzőelőlapot*.
11. Távolítsa el a *kijelzőpanelt*.
12. Távolítsa el a csavarokat, amelyek a bal oldali kijelzőkeretet rögzítik.



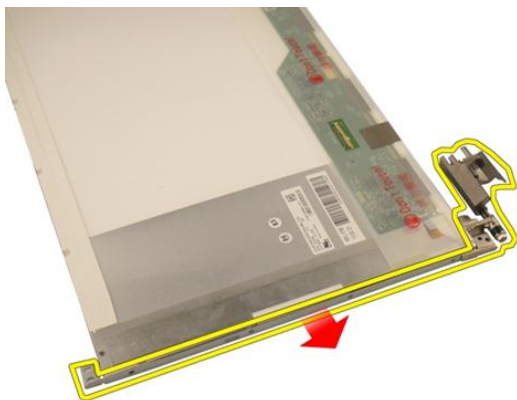
13. Távolítsa el a bal oldali kijelzőkeretet.



14. Távolítsa el a csavarokat, amelyek a jobb oldali kijelzőkeretet rögzítik.



15. Távolítsa el a jobb oldali kijelzőkeretet.



A kijelzőkeretek és csuklópántok beszerelése

1. Helyezze vissza a csavarokat, amelyek a bal és a jobb oldali kijelzőkeretet rögzítik.
2. Szerelje be a *kijelzőpanelt*.
3. Szerelje be a *kijelzőelőlapot*.
4. Szerelje be a *kijelző szerkezetet*.
5. Szerelje be a *WLAN-kártyát*.
6. Szerelje fel a *csuklópánt burkolatot*.
7. Szerelje fel a *csuklótámaszt*.
8. Szerelje be az *optikai meghajtót*.
9. Szerelje fel a memória *fedelelet*.
10. Szerelje be a *billentyűzetet*.
11. Helyezze be az *akkumulátort*.
12. Kövesse a *Miután befejezte a munkát a számítógép belsejében* című fejezet utasításait.

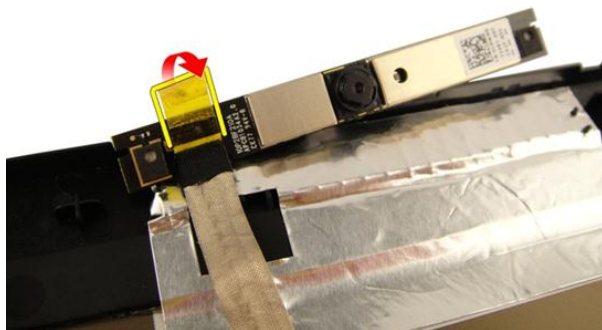
Kamera

A kameramodul eltávolítása

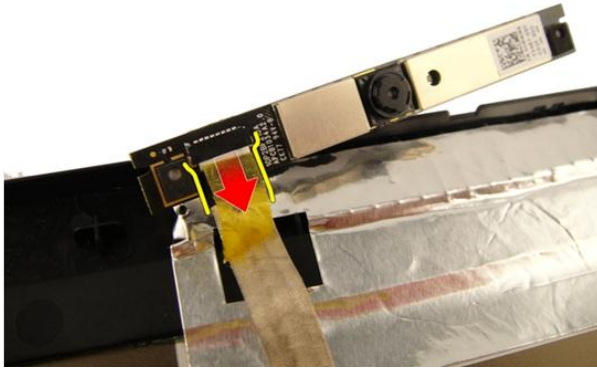
1. Kövesse a *Mielőtt elkezdene dolgozni a számítógépen* című fejezet utasításait.
2. Távolítsa el az *akkumulátort*.
3. Távolítsa el az üres médiakártyát.
4. Távolítsa el az *ExpressCard kártyát*.
5. Távolítsa el a *billentyűzetet*.
6. Távolítsa el a *memóriafedelet*.
7. Távolítsa el az *optikai meghajtót*.
8. Távolítsa el a *csuklótámaszt*.
9. Távolítsa el a *csuklópánt burkolatot*.
10. Távolítsa el a *WLAN-kártyát*.
11. Távolítsa el a *kijelző szerkezetet*.
12. Távolítsa el a *kijelzőelőlapot*.
13. Távolítsa el a *kijelzőpanelt*.
14. Emelje ki a kameramodult a kijelzőburkolatból.



15. Távolítsa el a szalagot a kameramodulról.



16. Csatlakoztassa le a kamerakábelt, és távolítsa el a kameramodult.



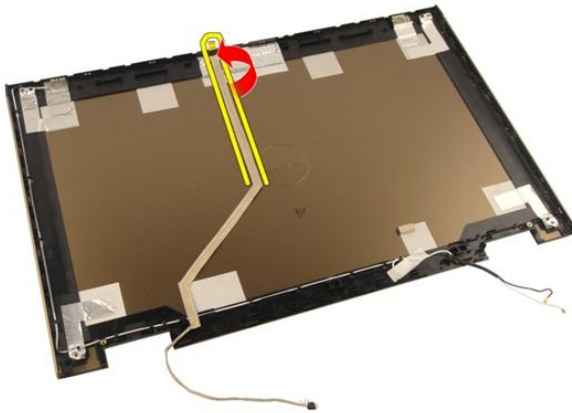
A kameramodul beszerelése

1. Csatlakoztassa a kamera és a kameramodul kábelét.
2. A szalagot ragassza a kameramodulra.
3. Szerelje be a *kijelzőpanelt*.
4. Szerelje be a *kijelzőelőlapot*.
5. Szerelje be a *kijelző szerkezetet*.
6. Szerelje be a *WLAN-kártyát*.
7. Szerelje fel a *csuklópánt burkolatot*.
8. Szerelje fel a *csuklótámaszt*.
9. Szerelje be az *optikai meghajtót*.
10. Szerelje fel a *memóriafedelelet*.
11. Szerelje be a *billentyűzetet*.
12. Helyezze be az *ExpressCard kártyát*.
13. Helyezze be az üres *médiakártyát*.
14. Helyezze be az *akkumulátort*.
15. Kövesse a *Miután befejezte a munkát a számítógép belsejében* című fejezet utasításait.

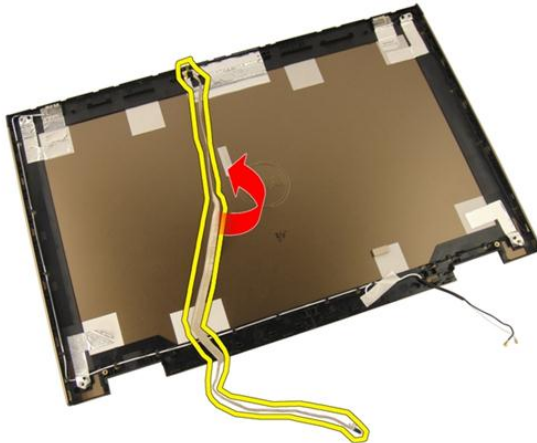
Kamerakábel

A kamerakábel eltávolítása

1. Kövesse a *Mielőtt elkezdene dolgozni a számítógépen* című fejezet utasításait.
2. Távolítsa el az *akkumulátort*.
3. Távolítsa el az üres médiakártyát.
4. Távolítsa el az *ExpressCard* kártyát.
5. Távolítsa el a *billentyűzetet*.
6. Távolítsa el a *memóriafedelelet*.
7. Távolítsa el az *optikai meghajtót*.
8. Távolítsa el a *csuklótámaszt*.
9. Távolítsa el a *csuklópánt burkolatot*.
10. Távolítsa el a *WLAN-kártyát*.
11. Távolítsa el a *kijelző szerkezetet*.
12. Távolítsa el a *kijelzőelőlapot*.
13. Távolítsa el a *kijelzőpanelt*.
14. Távolítsa el a *kameramodult*.
15. Távolítsa el a szalagot, amely a kamerakábelt rögzíti.



16. Távolítsa el a kamerakábelt a kijelző burkolatáról.



A kamerakábel beszerelése

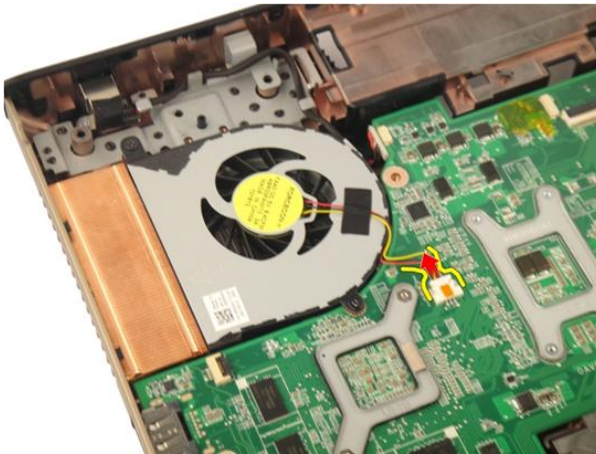
1. Szerelje be a kamerakábelt.
2. Ragassza fel a szalagot, amely a kamerakábelt rögzíti.
3. Szerelje be a *kameramodult*.
4. Szerelje be a *kijelzőpanelt*.
5. Szerelje be a *kijelzőelőlapot*.
6. Szerelje be a *kijelző szerkezetet*.
7. Szerelje be a *WLAN-kártyát*.

8. Szerelje fel a *csuklópánt burkolatot*.
9. Szerelje fel a *csuklótámaszt*.
10. Szerelje be az *optikai meghajtót*.
11. Szerelje fel a *memóriafedelelet*.
12. Szerelje be a *billentyűzetet*.
13. Helyezze be az *ExpressCard kártyát*.
14. Helyezze be az üres *médiakártyát*.
15. Helyezze be az *akkumulátort*.
16. Kövesse a *Miután befejezte a munkát a számítógép belsejében* című fejezet utasításait.

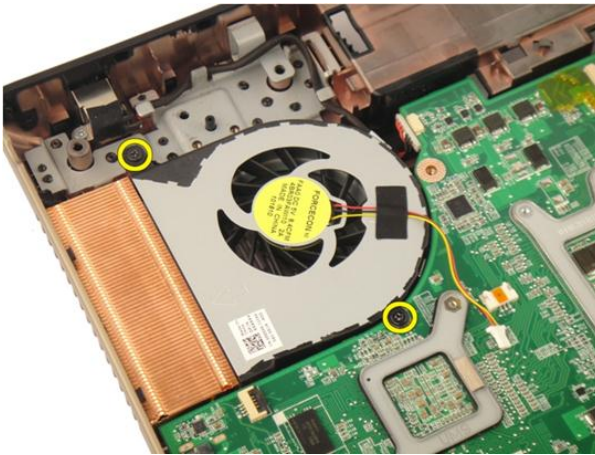
Rendszerventilátor

A rendszerventilátor eltávolítása

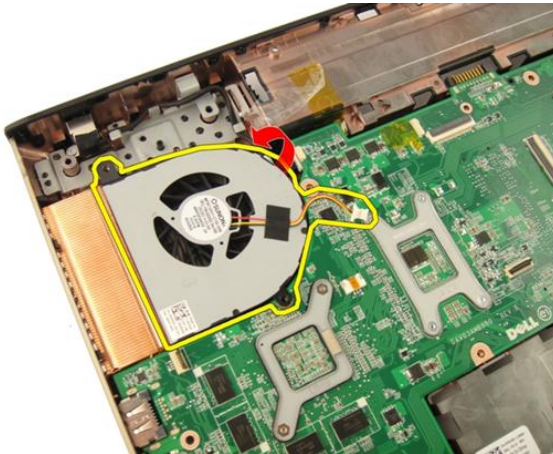
1. Kövesse a *Mielőtt elkezdene dolgozni a számítógépen* című fejezet utasításait.
2. Távolítsa el az *akkumulátort*.
3. Távolítsa el a *billentyűzetet*.
4. Távolítsa el a *memóriafedelet*.
5. Távolítsa el az *optikai meghajtót*.
6. Távolítsa el a *csuklótámaszt*.
7. Csatolja le a ventilátor kábelét az alaplapról.



8. Távolítsa el csavarokat, amelyek a rendszerventilátor modult rögzítik.



9. Távolítsa el a rendszerventilátort a számítógép alapjából.



A rendszerventilátor beszerelése

1. Húzza meg a csavarokat, amelyek a rendszerventilátor modult a számítógép alapjához rögzítik.
2. Csatlakoztassa a rendszerventilátor kábelét az alaplapra.
3. Szerelje fel a *csuklótámaszt*.
4. Szerelje be az *optikai meghajtót*.
5. Szerelje fel a *memóriafedelelet*.
6. Szerelje be a *billentyűzetet*.

7. Helyezze be az *akkumulátort*.
8. Kövesse a *Miután befejezte a munkát a számítógép belsejében* című fejezet utasításait.

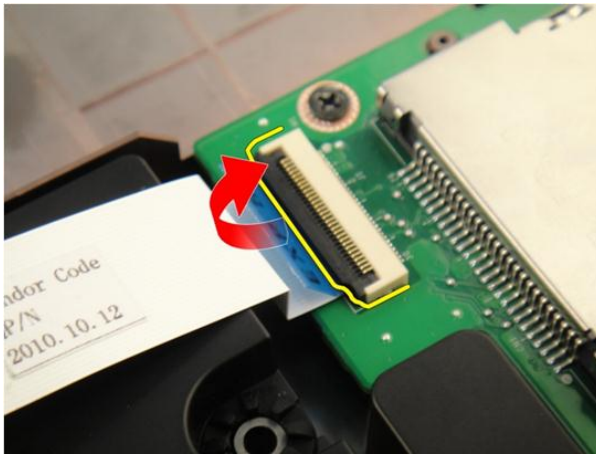
ExpressCard kábel

Az ExpressCard kábel eltávolítása

1. Kövesse a *Mielőtt elkezdene dolgozni a számítógépen* című fejezet utasításait.
2. Távolítsa el az *akkumulátort*.
3. Távolítsa el a *billentyűzetet*.
4. Távolítsa el a *memóriafedelelet*.
5. Távolítsa el az *optikai meghajtót*.
6. Távolítsa el a *csuklótámaszt*.
7. Oldja ki az alaplapi csatlakozón lévő reteszt, majd csatlakoztassa le az ExpressCard panel kábelét.



8. Oldja ki az ExpressCard panelen lévő csatlakozó reteszt, majd csatlakoztassa le a ExpressCard panel kábelét.



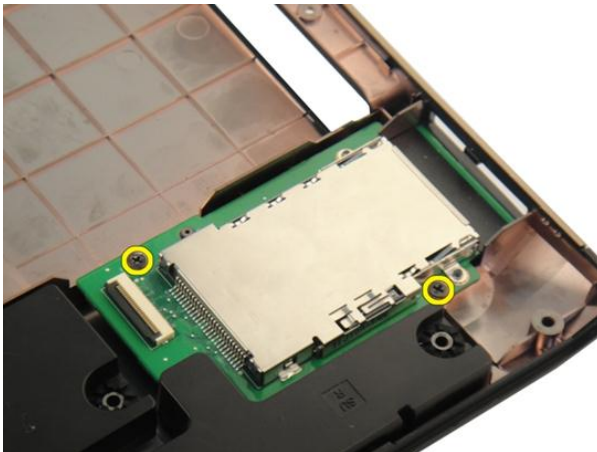
Az ExpressCard kábel beszerelése

1. Zárja be az ExpressCard panelen lévő csatlakozó reteszt, majd csatlakoztassa le az ExpressCard panel kábelét.
2. Zárja be az alaplapi csatlakozón lévő reteszt, majd csatlakoztassa le az ExpressCard panel kábelét.
3. Szerelje fel a *csuklótámaszt*.
4. Szerelje be az *optikai meghajtót*.
5. Szerelje fel a *memória fedelet*.
6. Szerelje be a *billentyűzetet*.
7. Helyezze be az *akkumulátort*.
8. Kövesse a *Miután befejezte a munkát a számítógép belsejében* című fejezet utasításait.

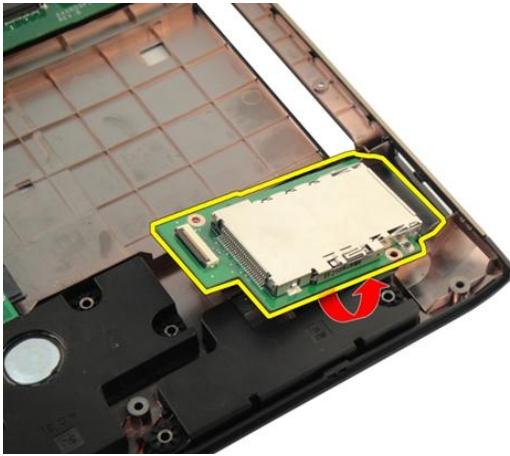
ExpressCard panel

Az ExpressCard panel eltávolítása

1. Kövesse a *Mielőtt elkezdene dolgozni a számítógépen* című fejezet utasításait.
2. Távolítsa el az *akkumulátort*.
3. Távolítsa el a *billentyűzetet*.
4. Távolítsa el a *memóriafedelelet*.
5. Távolítsa el az *optikai meghajtót*.
6. Távolítsa el a *csuklótámaszt*.
7. Távolítsa el az *ExpressCard kábelt*.
8. Távolítsa el a csavarokat, amelyek az ExpressCard panelt rögzítik.



9. Távolítsa el a ExpressCard panelt.



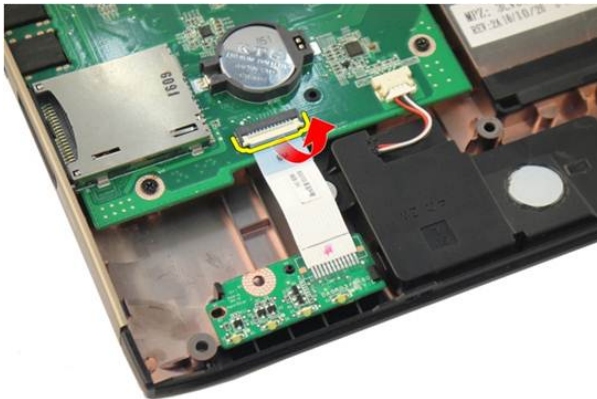
Az ExpressCard panel beszerelése

1. Helyezze be az ExpressCard panelt a számítógéphez rögzítő csavarokat.
2. Szerelje be az *ExpressCard kábelt*.
3. Szerelje fel a *csuklótámaszt*.
4. Szerelje be az *optikai meghajtót*.
5. Szerelje fel a *memóriafedelelet*.
6. Szerelje be a *billentyűzetet*.
7. Helyezze be az *akkumulátort*.
8. Kövesse a *Miután befejezte a munkát a számítógép belsejében* című fejezet utasításait.

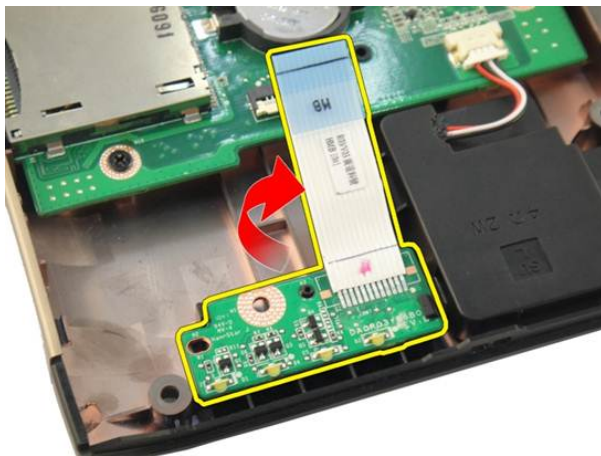
LED áramköri lap

A LED panel eltávolítása

1. Kövesse a *Mielőtt elkezdene dolgozni a számítógépen* című fejezet utasításait.
2. Távolítsa el az *akkumulátort*.
3. Távolítsa el a *billentyűzetet*.
4. Távolítsa el a *memóriafedelet*.
5. Távolítsa el az *optikai meghajtót*.
6. Távolítsa el a *csuklótámaszt*.
7. Oldja ki az alaplapi csatlakozón lévő reteszt, majd csatlakoztassa le a LED kábelét.



8. Távolítsa el a LED panelt a számítógépházból.



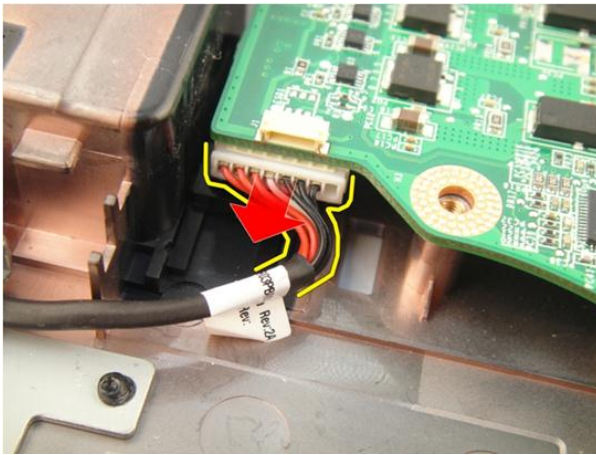
A LED panel beszerelése

1. A LED panelt illessze a számítógépházhoz.
2. Csatlakoztassa a LED kábelt az alaplapi csatlakozóra.
3. Szerelje fel a *csuklótámaszt*.
4. Szerelje be az *optikai meghajtót*.
5. Szerelje fel a memóriafedelelet.
6. Szerelje be a *billentyűzetet*.
7. Helyezze be az *akkumulátort*.
8. Kövesse a *Miután befejezte a munkát a számítógép belsejében* című fejezet utasításait.

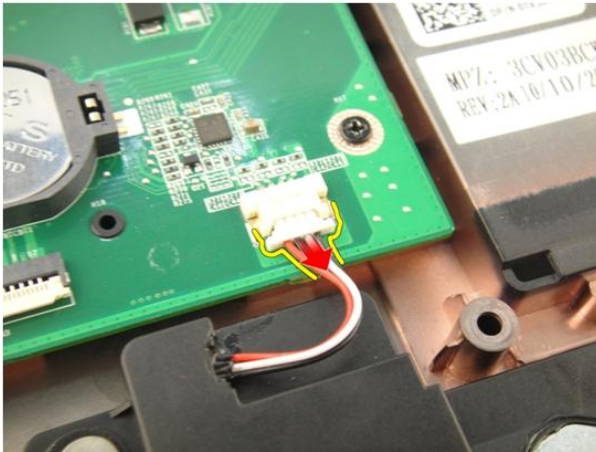
Alaplap

Az alaplap eltávolítása

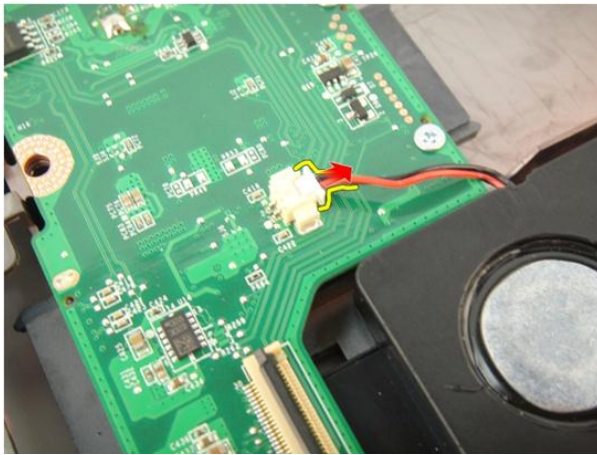
1. Kövesse a *Mielőtt elkezdene dolgozni a számítógépen* című fejezet utasításait.
2. Távolítsa el az *akkumulátort*.
3. Távolítsa el az üres médiakártyát.
4. Távolítsa el az *ExpressCard kártyát*.
5. Távolítsa el a *billentyűzetet*.
6. Távolítsa el a *memóriafedelelet*.
7. Távolítsa el az *optikai meghajtót*.
8. Távolítsa el a *csuklótámaszt*.
9. Távolítsa el a *csuklópánt burkolatot*.
10. Távolítsa el a *WLAN-kártyát*.
11. Távolítsa el a *kijelző szerkezetet*.
12. Távolítsa el a *rendszerventilátort*.
13. Távolítsa el az *ExpressCard kábelt*.
14. Válassza le a DC-in kábelt az alaplapról.



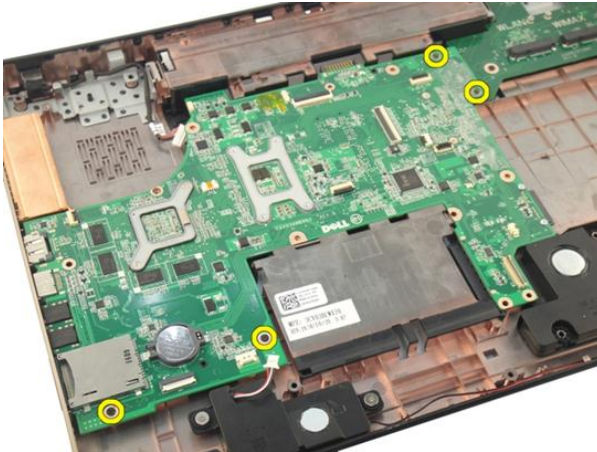
15. Csatlakoztassa le a hangszóró kábelét az alaplapról.



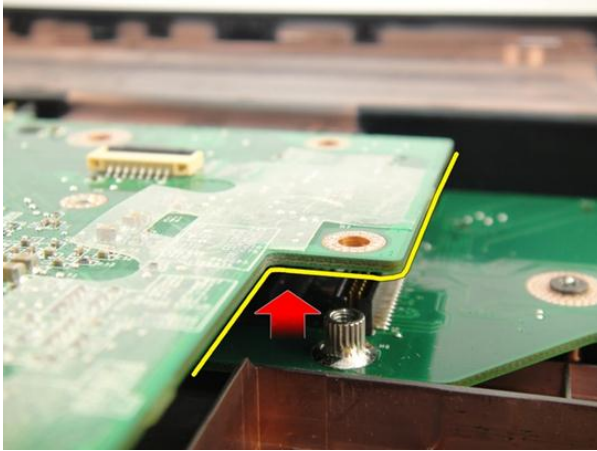
16. Csatlakoztassa le a mélysugárzó kábelét az alaplapról.



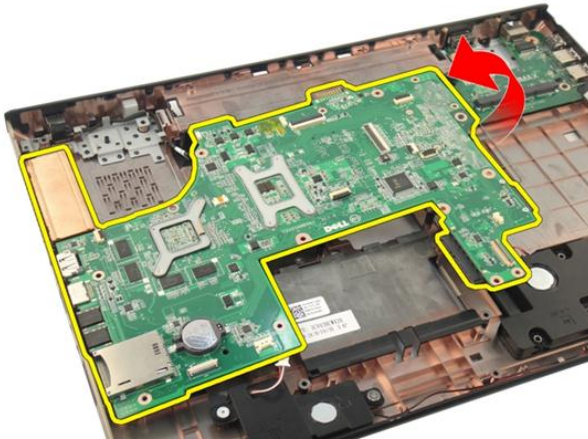
17. Távolítsa el az alaplapt a helyére rögzítő csavarokat.



18. Az alaplapt csatlakoztassa le az I/O panelről.



19. Emelje fel, és távolítsa el az alaplapt a számítógépházból.



Az alapláp beszerelése

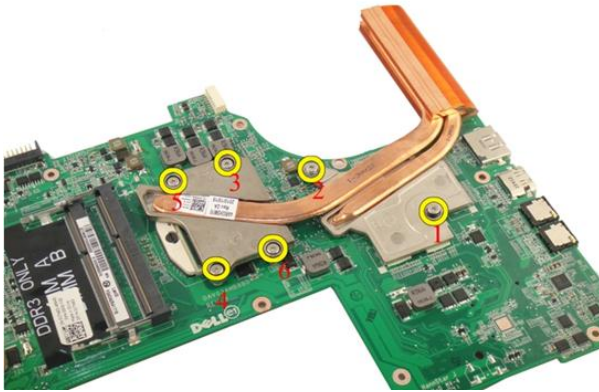
1. Csatlakoztasson minden kábelt az alaplpra.
2. Helyezze be a csavarokat, amelyek az alaplapt a számítógép alapjára rögzítik.
3. Helyezze vissza a hangszóró és a mélysugárzó kábelét.
4. Szerelje be az *ExpressCard* kábelt.
5. Szerelje be a rendszerventilátor t .
6. Szerelje be a *kijelző szerkezetet*.
7. Szerelje be a *WLAN-kártyát*.

8. Szerelje fel a *csuklópánt burkolatot*.
9. Szerelje fel a *csuklótámaszt*.
10. Szerelje be az *optikai meghajtót*.
11. Szerelje fel a *memóriafedelelet*.
12. Szerelje be a *billentyűzetet*.
13. Helyezze be az *ExpressCard kártyát*.
14. Helyezze be az üres médiakártyát.
15. Helyezze be az *akkumulátort*.
16. Kövesse a *Miután befejezte a munkát a számítógép belsejében* című fejezet utasításait.

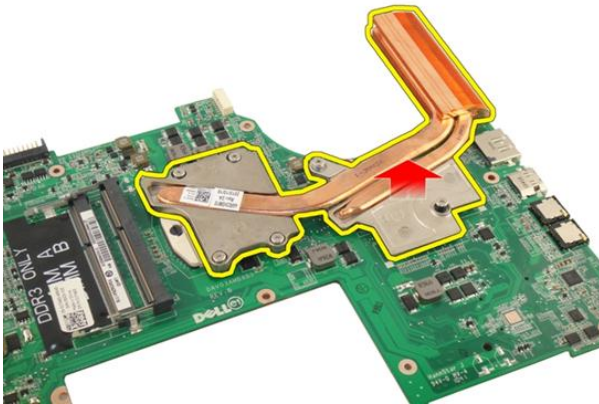
Hűtőborda

A hűtőborda eltávolítása

1. Kövesse a *Mielőtt elkezdene dolgozni a számítógépen* című fejezet utasításait.
2. Távolítsa el az *akkumulátort*.
3. Távolítsa el az üres médiakártyát.
4. Távolítsa el az *ExpressCard* kártyát.
5. Távolítsa el a *billentyűzetet*.
6. Távolítsa el a *memóriafedelelet*.
7. Távolítsa el az *optikai meghajtót*.
8. Távolítsa el a *csuklótámaszt*.
9. Távolítsa el a *csuklópánt burkolatot*.
10. Távolítsa el a *WLAN-kártyát*.
11. Távolítsa el a *kijelző szerkezetet*.
12. Távolítsa el a *rendszerventilátort*.
13. Távolítsa el az *ExpressCard kábelt*.
14. Távolítsa el az *alaplapot*.
15. A csavarokat az ábrán látható sorrendben távolítsa el.



16. Emelje meg a hűtőbordát, és távolítsa el az alaplapról.



A hűtőborda beszerelése

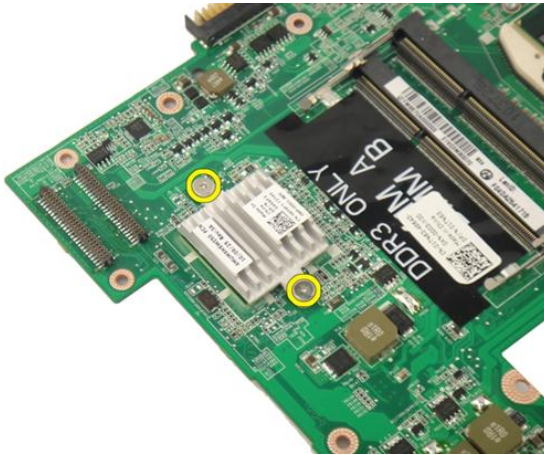
1. Helyezze be a csavarokat, amelyek a hűtőbordát az alaplapra rögzítik.
2. Szerelje be az *alaplapot*.
3. Szerelje be az *ExpressCard kábelt*.
4. Szerelje be a *rendszerventilátort*.
5. Szerelje be a *kijelző szerkezetet*.
6. Szerelje be a *WLAN-kártyát*.
7. Szerelje fel a *csuklópánt burkolatot*.

8. Szerelje fel a *csuklótámaszt*.
9. Szerelje be az *optikai meghajtót*.
10. Szerelje fel a memóriafedelelet.
11. Szerelje be a *billentyűzetet*.
12. Helyezze be az *ExpressCard kártyát*.
13. Helyezze be az üres médiakártyát.
14. Helyezze be az *akkumulátort*.
15. Kövesse a *Miután befejezte a munkát a számítógép belsejében* című fejezet utasításait.

PCH hűtőborda

A PCH hűtőborda eltávolítása

1. Kövesse a *Mielőtt elkezdene dolgozni a számítógépen* című fejezet utasításait.
2. Távolítsa el az *akkumulátort*.
3. Távolítsa el az üres médiakártyát.
4. Távolítsa el az *ExpressCard* kártyát.
5. Távolítsa el a *billentyűzetet*.
6. Távolítsa el a *memóriafedelet*.
7. Távolítsa el az *optikai meghajtót*.
8. Távolítsa el a *csuklótámaszt*.
9. Távolítsa el a *csuklópánt burkolatot*.
10. Távolítsa el a *WLAN-kártyát*.
11. Távolítsa el a *kijelző szerkezetet*.
12. Távolítsa el a *rendszerventilátort*.
13. Távolítsa el az *ExpressCard kábelt*.
14. Távolítsa el az *alaplapot*.
15. Lazítsa meg a csavarokat, amelyek a hűtőbordát rögzítik.



16. Emelje meg a hűtőbordát, és távolítsa el az alaplapról.



A PCH hűtőborda beszerelése

1. Húzza meg a csavarokat, amelyek a PCH hűtőbordát rögzítik.
2. Szerelje be a *hűtőbordát*.
3. Szerelje be az *alaplapot*.
4. Szerelje be a *LED panelt*.
5. Szerelje be az *ExpressCard kábelt*.
6. Szerelje be a *rendszerventilátort*.
7. Szerelje be a *kijelző szerkezetet*.

8. Szerelje be a *WLAN-kártyát*.
9. Szerelje fel a *csuklópánt burkolatot*.
10. Szerelje fel a *csuklótámaszt*.
11. Szerelje be az *optikai meghajtót*.
12. Szerelje fel a memória*fedelelet*.
13. Szerelje be a *billentyűzetet*.
14. Helyezze be az *ExpressCard kártyát*.
15. Helyezze be az üres médiakártyát.
16. Helyezze be az *akkumulátort*.
17. Kövesse a *Miután befejezte a munkát a számítógép belsejében* című fejezet utasításait.

Processzor

A processzor eltávolítása

1. Kövesse a *Mielőtt elkezdene dolgozni a számítógépen* című fejezet utasításait.
2. Távolítsa el az *akkumulátort*.
3. Távolítsa el az üres médiakártyát.
4. Távolítsa el az *ExpressCard* kártyát.
5. Távolítsa el a *billentyűzetet*.
6. Távolítsa el a *memóriafedelet*.
7. Távolítsa el az *optikai meghajtót*.
8. Távolítsa el a *csuklótámaszt*.
9. Távolítsa el a *csuklópánt burkolatot*.
10. Távolítsa el a *WLAN-kártyát*.
11. Távolítsa el a *kijelző szerkezetet*.
12. Távolítsa el a *rendszerventilátort*.
13. Távolítsa el az *ExpressCard kábelt*.
14. Távolítsa el az *alaplapot*.
15. Távolítsa el a *hűtőbordát*.
16. Forgassa el a processzor bütykös csavarját az óramutató járásával ellentétes irányba.



17. Egyenesen emelje fel a processzort a foglalatból, majd helyezze antisztatikus csomagolásba.



A processzor beszerelése

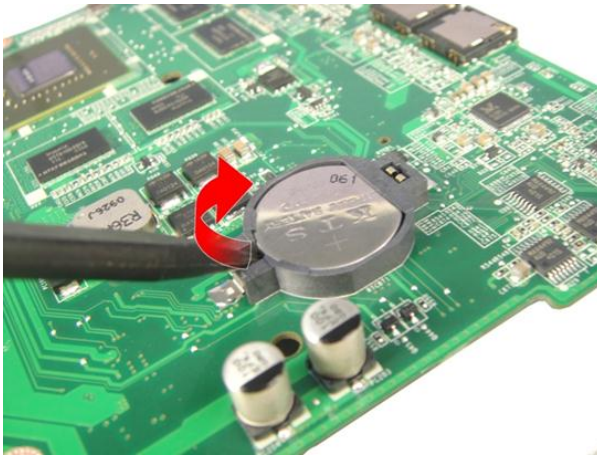
1. Helyezze be a processzort a foglalatba. Győződjön meg róla, hogy a processzor megfelelően illeszkedik.
2. Húzza meg el a processzor bütykös csavarját az óramutató járásával megegyező irányba.
3. Szerelje be a *hűtőbordát*.
4. Szerelje be az *alaplapot*.
5. Szerelje be az *ExpressCard kábelt*.

6. Szerelje be a rendszerventilátort.
7. Szerelje be a *kijelző szerkezetet*.
8. Szerelje be a *WLAN-kártyát*.
9. Szerelje fel a *csuklópánt burkolatot*.
10. Szerelje fel a *csuklótámaszt*.
11. Szerelje be az *optikai meghajtót*.
12. Szerelje fel a *memória fedelet*.
13. Szerelje be a *billentyűzetet*.
14. Helyezze be az *ExpressCard kártyát*.
15. Helyezze be az üres médiakártyát.
16. Helyezze be az *akkumulátort*.
17. Kövesse a *Miután befejezte a munkát a számítógép belsejében* című fejezet utasításait.

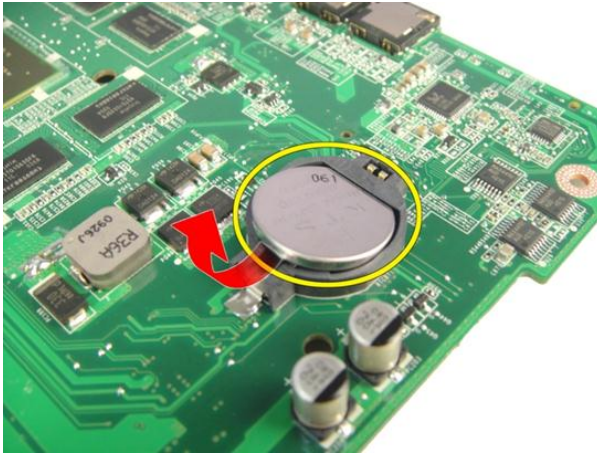
Gombelem

A gombelem eltávolítása

1. Kövesse a *Mielőtt elkezdene dolgozni a számítógépen* című fejezet utasításait.
2. Távolítsa el az *akkumulátort*.
3. Távolítsa el az üres médiakártyát.
4. Távolítsa el az *ExpressCard kártyát*.
5. Távolítsa el a *billentyűzetet*.
6. Távolítsa el a *memóriafedelet*.
7. Távolítsa el az *optikai meghajtót*.
8. Távolítsa el a *csuklótámaszt*.
9. Távolítsa el a *csuklópánt burkolatot*.
10. Távolítsa el a *WLAN-kártyát*.
11. Távolítsa el a *kijelző szerkezetet*.
12. Távolítsa el a *rendszerventilátort*.
13. Távolítsa el az *ExpressCard kábelt*.
14. Távolítsa el az *alaplapot*.
15. Egy gombelem-eltávolító használatával oldja ki a gombelemet.



16. Távolítsa el a gombjelemet a foglalatából.



A gombjelem beszerelése

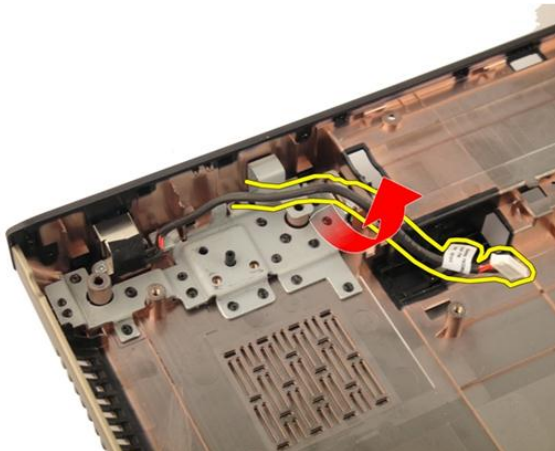
1. Helyezze be a gombjelemet a foglalatába.
2. Szerelje be az *alaplapot*.
3. Szerelje be az *ExpressCard* kábelt.
4. Szerelje be a rendszerventilátor *t*.
5. Szerelje be a *kijelző szerkezetet*.
6. Szerelje be a *WLAN-kártyát*.
7. Szerelje fel a *csuklópánt burkolatot*.

8. Szerelje fel a *csuklótámaszt*.
9. Szerelje be az *optikai meghajtót*.
10. Szerelje fel a memóriafedelelet.
11. Szerelje be a *billentyűzetet*.
12. Helyezze be az *ExpressCard kártyát*.
13. Helyezze be az üres médiakártyát.
14. Helyezze be az *akkumulátort*.
15. Kövesse a *Miután befejezte a munkát a számítógép belsejében* című fejezet utasításait.

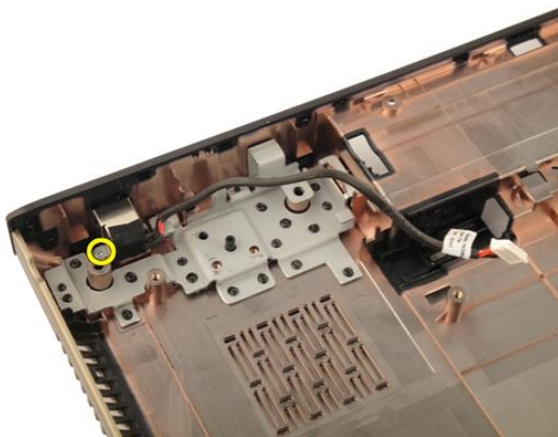
DC-In port

Az egyenáramú bemeneti port eltávolítása

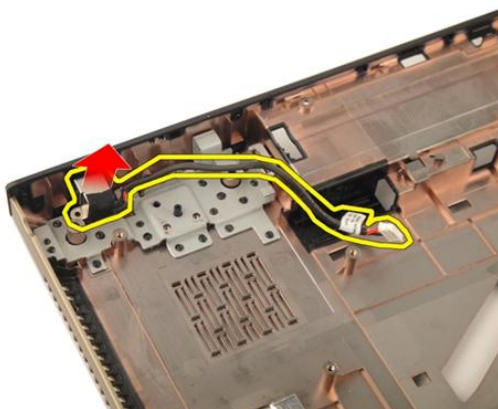
1. Kövesse a *Mielőtt elkezdene dolgozni a számítógépen* című fejezet utasításait.
2. Távolítsa el az *akkumulátort*.
3. Távolítsa el a *billentyűzetet*.
4. Távolítsa el a *memóriafedelet*.
5. Távolítsa el az *optikai meghajtót*.
6. Távolítsa el a *csuklótámaszt*.
7. Távolítsa el a *csuklópánt burkolatot*.
8. Távolítsa el a *WLAN-kártyát*.
9. Távolítsa el a *kijelző szerkezetet*.
10. Oldja ki az egyenáramú bemeneti kábelt a kábelvezetőből.



11. Távolítsa el a csavart, amely az egyenáramú bemeneti portot rögzíti.



12. Távolítsa el a DC-In portot a számítógép alapjából.



Az egyenáramú bemeneti port beszerelése

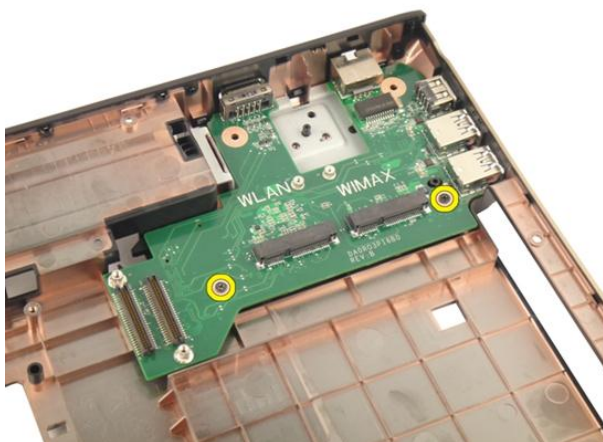
1. A DC-in panel rögzítéséhez húzza meg a csavart.
2. Szerelje be a *kijelző szerkezetet*.
3. Szerelje be a *WLAN-kártyát*.
4. Szerelje fel a *csuklópánt burkolatot*.
5. Szerelje fel a *csuklótámaszt*.
6. Szerelje be az *optikai meghajtót*.
7. Szerelje fel a memória *fedelelet*.

8. Szerelje be a *billentyűzetet*.
9. Helyezze be az *akkumulátort*.
10. Kövesse a *Miután befejezte a munkát a számítógép belsejében* című fejezet utasításait.

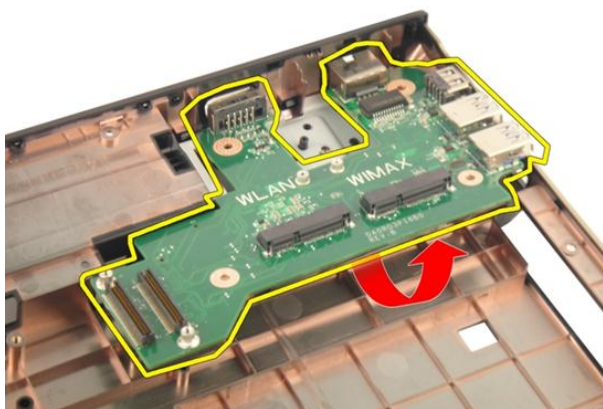
I/O panel

Az I/O panel eltávolítása

1. Kövesse a *Mielőtt elkezdene dolgozni a számítógépen* című fejezet utasításait.
2. Távolítsa el az *akkumulátort*.
3. Távolítsa el az üres médiakártyát.
4. Távolítsa el az *ExpressCard kártyát*.
5. Távolítsa el a *billentyűzetet*.
6. Távolítsa el a *memóriafedelet*.
7. Távolítsa el az *optikai meghajtót*.
8. Távolítsa el a *csuklótámaszt*.
9. Távolítsa el a *csuklópánt burkolatot*.
10. Távolítsa el a *WLAN-kártyát*.
11. Távolítsa el a *kijelző szerkezetet*.
12. Távolítsa el a *rendszerventilátort*.
13. Távolítsa el az *ExpressCard kábelt*.
14. Távolítsa el a *LED panelt*.
15. Távolítsa el az *alaplapot*.
16. Távolítsa el a csavarokat, amelyek az I/O panelt rögzítik.



17. Távolítsa el az I/O panelt a számítógép alapjából.



Az I/O panel beszerelése

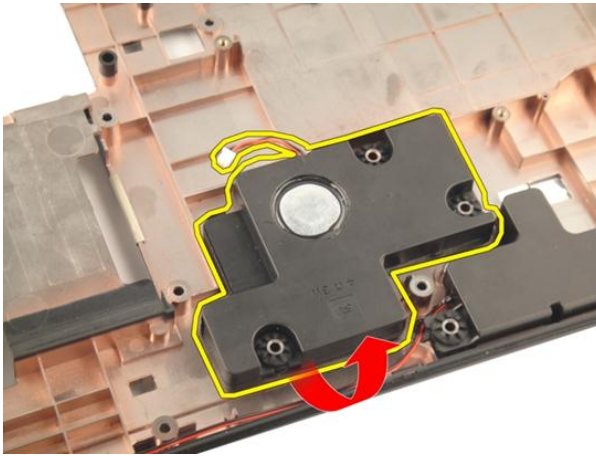
1. Húzza meg a csavarokat, amelyek az I/O panelt rögzítik.
2. Szerelje be az *alaplapot*.
3. Szerelje be az *ExpressCard* kábelt.
4. Szerelje be a rendszerventilátor *t*.
5. Szerelje be a *kijelző szerkezetet*.
6. Szerelje be a *WLAN-kártyát*.
7. Szerelje fel a *csuklópánt burkolatot*.

8. Szerelje fel a *csuklótámaszt*.
9. Szerelje be az *optikai meghajtót*.
10. Szerelje fel a memóriafedelelet.
11. Szerelje be a *billentyűzetet*.
12. Helyezze be az *ExpressCard kártyát*.
13. Helyezze be az üres médiakártyát.
14. Helyezze be az *akkumulátort*.
15. Kövesse a *Miután befejezte a munkát a számítógép belsejében* című fejezet utasításait.

Mélysugárzó

A mélysugárzó eltávolítása

1. Kövesse a *Mielőtt elkezdene dolgozni a számítógépen* című fejezet utasításait.
2. Távolítsa el az *akkumulátort*.
3. Távolítsa el az üres médiakártyát.
4. Távolítsa el az *ExpressCard* kártyát.
5. Távolítsa el a *billentyűzetet*.
6. Távolítsa el a *memóriafedelet*.
7. Távolítsa el az *optikai meghajtót*.
8. Távolítsa el a *csuklótámaszt*.
9. Távolítsa el a *csuklópánt burkolatot*.
10. Távolítsa el a *WLAN-kártyát*.
11. Távolítsa el a *kijelző szerkezetet*.
12. Távolítsa el a *rendszerventilátort*.
13. Távolítsa el az *ExpressCard kábelt*.
14. Távolítsa el a *LED panelt*.
15. Távolítsa el az *alaplapot*.
16. A mélysugárzót távolítsa el a számítógép alapjából.



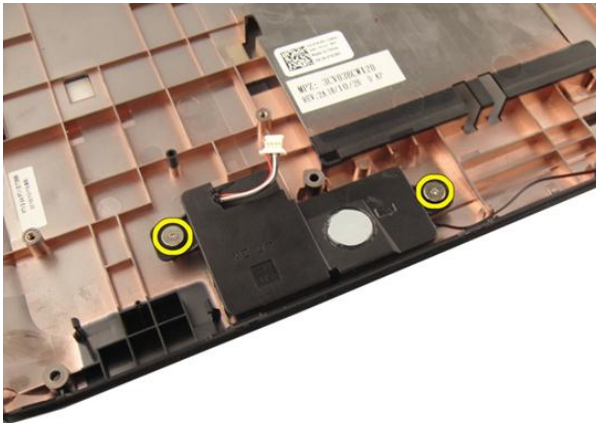
A mélysugárzó beszerelése

1. Szerelje be a mélysugárzót.
2. Szerelje be az *alaplapot*.
3. Szerelje be a *LED panelt*.
4. Szerelje be az *ExpressCard kábelt*.
5. Szerelje be a rendszerventilátor *t*.
6. Szerelje be a *kijelző szerkezetet*.
7. Szerelje be a *WLAN-kártyát*.
8. Szerelje fel a *csuklópánt burkolatot*.
9. Szerelje fel a *csuklótámaszt*.
10. Szerelje be az *optikai meghajtót*.
11. Szerelje fel a memória*fedelelet*.
12. Szerelje be a *billentyűzetet*.
13. Helyezze be az *ExpressCard kártyát*.
14. Helyezze be az üres médiakártyát.
15. Helyezze be az *akkumulátort*.
16. Kövesse a *Miután befejezte a munkát a számítógép belsejében* című fejezet utasításait.

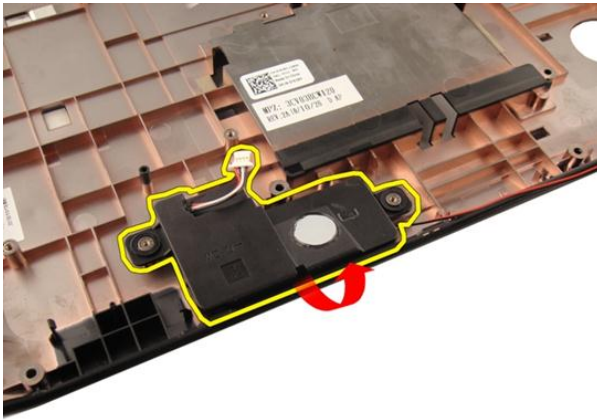
Hangszóró

A hangszórók eltávolítása

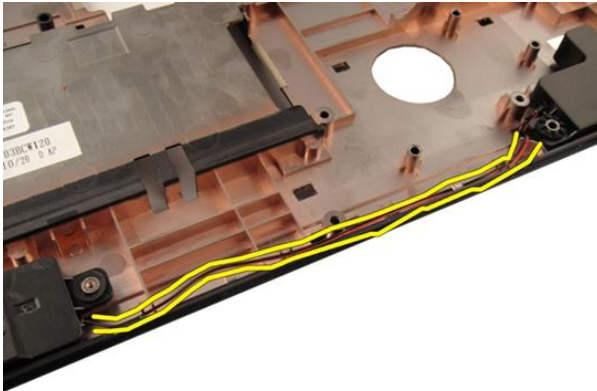
1. Kövesse a *Mielőtt elkezdene dolgozni a számítógépen* című fejezet utasításait.
2. Távolítsa el az *akkumulátort*.
3. Távolítsa el a *billentyűzetet*.
4. Távolítsa el a *memóriafedelet*.
5. Távolítsa el az *optikai meghajtót*.
6. Távolítsa el a *csuklótámaszt*.
7. Távolítsa el a csavarokat, amelyek a hangszórómodult rögzítik.



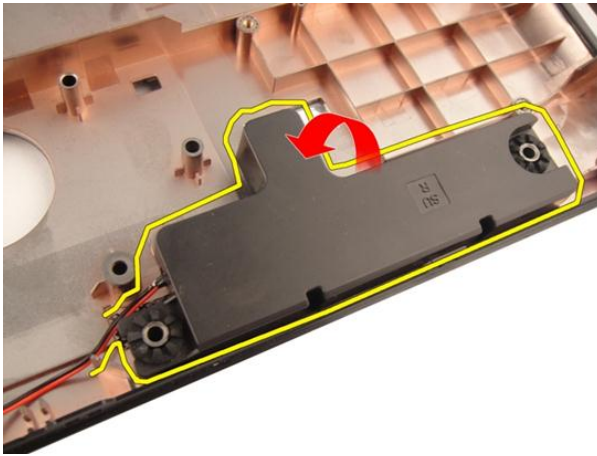
8. A bal oldali hangszórót emelje ki a számítógép alapjából.



9. A hangszóró kábelét oldja ki a kábelvezetőből.



10. Emelje meg a jobb oldali hangszórót, és távolítsa el a hangszórómodult.



A hangszórók beszerelése

1. A jobb és a bal oldali hangszórót illessze a számítógép alapjába.
2. Helyezze be a csavarokat, amelyek a hangszórómodult rögzítik.
3. Szerelje fel a *csuklótámaszt*.
4. Szerelje be az *optikai meghajtót*.
5. Szerelje fel a memória*fedelelet*.
6. Szerelje be a *billentyűzetet*.
7. Helyezze be az *akkumulátort*.
8. Kövesse a *Miután befejezte a munkát a számítógép belsejében* című fejezet utasításait.

Rendszerbeállítás

Rendszerbeállítás áttekintése

A Rendszerbeállítás az alábbiakat teszi lehetővé:

- Módosíthatja a rendszerkonfigurációs adatokat hardver számítógépbe szerelését, cseréjét vagy eltávolítását követően.
- Olyan felhasználó által választható opciókat állíthat be vagy módosíthat, mint például a felhasználói jelszó.
- Megállapíthatja az aktuális memóriaméretet vagy beállíthatja a telepített merevlemez típusát.

A Dell azt ajánlja, hogy a rendszerbeállítások használata előtt - későbbi felhasználás céljából - írja le a Rendszerbeállítások képernyőn látható információkat.



FIGYELMEZTETÉS: Ha nem szakértő felhasználó, ne módosítsa az itt található beállításokat. Bizonyos változtatások a számítógép hibás működését okozhatják.

Belépés a Rendszerbeállításba

1. Kapcsolja be (vagy indítsa újra) a számítógépet.
2. A kék DELL embléma megjelenését követően várja meg, amíg megjelenik az F2 billentyű lenyomására utaló készletléti jel.
3. Amint megjelenik az F2 készletléti jel, azonnal nyomja le az <F2> billentyűt.



MEGJEGYZÉS: Az F2 jelzés azt jelzi, hogy a billentyűzet inicializálva van. A jelzés nagyon gyorsan megjelenhet; figyeljen, hogy időben megnyomhassa az <F2> billentyűt. Ha az <F2> billentyűt a jelzés megjelenése előtt nyomja le, a billentyűleütés hatástalan lesz.

4. Ha túl sokáig vár, és megjelenik az operációs rendszer emblémája, várjon tovább, amíg meg nem jelenik a Microsoft Windows asztal. Ekkor kapcsolja ki a számítógépet, és próbálja újra a műveletet.

A Rendszerbeállítás képernyői

Menu (Menü) — A System Setup (Rendszerbeállítás) ablak tetején jelenik meg. Ez a mező biztosít hozzáférést a Rendszerbeállítási opciókhoz. A navigáláshoz használja a < Balra nyíl > és a < Jobbra nyíl > billentyűket. Amikor a **Menu** (Menü) opció van kijelölve, az **Options List** (Opciólista) felsorolja az opciókat, amelyek a számítógépre telepített hardvert ismertetik.

Options List (Opciólista) — A System Setup (Rendszerbeállítás) ablak bal oldalán látható. Ez a mező ismerteti a funkciókat, amelyek a számítógép konfigurációját határozzák meg, beleértve a telepített hardvert, energiatakarékossági és biztonsági funkciókat. A listában a felfelé és a lefelé nyíl billentyűkkel görgethet. Amikor egy opció ki van jelölve, az **Options Field** (Opciómező) megjeleníti az aktuális és a rendelkezésre álló beállítást.

Options Field (Opciómező) — Az **Options List** (Opciólista) jobb oldalán látható, és az **Options List** (Opciólista) egyes opcióira vonatkozó információkat tartalmazza. Ebben a mezőben tekintheti meg a számítógépére vonatkozó információkat, és módosíthatja az aktuális beállításokat. Az aktuális beállítás módosításához nyomja meg az < Enter > billentyűt. Az < ESC > billentyű megnyomásával visszatérhet az Opciólistába (**Options List**).

Súgó – a rendszerbeállítási ablak jobb oldalán található, és az **Option List** (Opciólista) kijelölt eleméről nyújt információt.



MEGJEGYZÉS: Az opciók mezőben felsorolt beállítások nem mind módosíthatók.

Key functions (Billentyűfunkciók)— Az **Options Field** (Opciómező) alatt jelennek meg. Az aktív rendszerbeállítási mezőhöz tartozó billentyűket és azok funkcióit tartalmazza.

A System Setup (Rendszerbeállítás) mezői között az alábbi billentyűk használatával navigálhat:

Billentyű	Művelet
<F2>	A System Setup (Rendszerbeállítás) kiválasztott tételére vonatkozó információk megjelenítése.

Billentyű	Művelet
<Esc>	Kilépés az aktuális nézetből vagy az aktuális nézet váltása az Exit (Kilépés) oldalra a Rendszerbeállításban.
< Felfelé nyíl > vagy < Lefelé nyíl >	A megjelenítendő tétel kiválasztása.
< Balra nyíl > vagy < Jobbra nyíl >	A megjelenítendő menü kiválasztása.
– vagy +	A meglévő tétel értékének módosítása.
<Enter>	Almenü kiválasztása vagy parancs végrehajtása.
<F9>	Az alapértelmezett beállítások betöltése.
<F10>	Az aktuális konfiguráció elmentése és kilépés a Rendszerbeállításból.

Rendszerbeállítási opciók

Main (Alapadatok)

Rendszerinformációk	Megjeleníti a rendszer modellszámát.
System Date (Rendszer dátum)	A számítógép belső naptárát nullázza.
System Time (Rendszeridő)	A számítógép belső óráját nullázza.
BIOS Version (A BIOS verziószáma)	A BIOS verziószám megjelenítése.
Product Name (Terméknév)	A terméknév és modellszám megjelenítése.
Service Tag (Szervizcímke)	A számítógép szervizcímkejének megjelenítése.
Asset Tag (Termékcímke)	A számítógép termékcímkejének megjelenítése (ha van).

Processor Information (Processzor adatai)

CPU Type (CPU típusa)	A processzor típusa.
CPU Speed (CPU sebessége)	A processzor sebessége.
CPU ID (CPU azonosító)	A processzor azonosítójának megjelenítése.
L1 Cache Size (L1 gyorsítótár mérete)	A CPU L1-gyorsítótárának mérete.
L2 Cache Size (L2 gyorsítótár mérete)	A processzor L2-gyorsítótárának mérete.

L3 Cache Size (L3 gyorsítótár mérete) A processzor L3-gyorstárának mérete.

Memory Information (Memóriainformációk)

Extended Memory (Bővített memória) A számítógépre telepített memória megjelenítése.

System Memory (Rendszermemória) A számítógép beépített memóriájának megjelenítése.

Memory Speed (Memória sebessége) A memória sebessége.

Device Information (Eszközinformációk)

Rögzített merevlemez A merevlemez-meghajtó modellszámát és kapacitását jeleníti meg.

SATA ODD Az optikai meghajtó modellszámát és kapacitását jeleníti meg.

eSATA Device (eSATA eszköz) A telepített eSATA eszközre vonatkozó információkat jeleníti meg.

AC Adapter Type (A váltóáramú adapter típusa) A váltóáramú adapter típusát jeleníti meg.

Advanced (Speciális beállítások)

Intel SpeedStep Az Intel SpeedStep funkció engedélyezése vagy letiltása Alapértéke: Enabled (Engedélyezett)

Virtualization (Virtualizáció) Az virtualizációs funkció engedélyezése vagy letiltása Alapértéke: Enabled (Engedélyezett)

Integrated NIC (Integrált hálózati kártya) Az integrált hálózati kártya áramellátását engedélyezi vagy tiltja le. Alapértéke: Enabled (Engedélyezett)

USB emuláció Az Intel USB emulációs funkció engedélyezése vagy letiltása Alapértéke: Enabled (Engedélyezett)

USB Powershare Lehetővé teszi, hogy a számítógép az USB PowerShare porton keresztül az akkumulátort használva külső eszközöket töltsön akkor is, amikor a számítógép ki van kapcsolva. Alapértéke: Enabled (Engedélyezett)

USB általi aktiválás támogatása	Lehetővé teszi az USB eszközök számára, hogy a számítógépet aktiválják készenléti állapotból. Ez a funkció csak akkor engedélyezhető, ha a váltóáramú adapter van csatlakoztatva.	Alapértéke: Disabled (Letiltva)
SATA Operation (SATA működési mód)	A SATA-vezérlő módját ATA vagy AHCI módra állítja.	Alapértéke: AHCI
Adapter figyelmeztetések	Az adapter figyelmeztetéseket engedélyezi vagy tiltja le.	Alapértéke: Enabled (Engedélyezett)
Function Key Behavior (Funkcióbillentyű viselkedése)	Az <Fn> funkcióbillentyű viselkedésének meghatározása.	Alapértéke: Function key first (Funkcióbillentyű elsőként)
Charger Behavior (Töltő működése)	Annak meghatározása, hogy az számítógép töltse-e az akkumulátort, amikor a váltóáramú adapterre csatlakozik.	Alapértéke: Enabled (Engedélyezett)
Miscellaneous Devices (Egyéb eszközök)	Ezek a mezők különféle alaplap-i eszközök engedélyezésére, illetve letiltására szolgálnak.	

Security (Biztonság)

Set Service Tag (Szervizcímke beállítása)	Ez a mező jeleníti meg a számítógép szervizcímkejét. Ha a szervizcímke nincs megadva, ez a mező használható a beírásához.
Set Supervisor Password (Felügyeleti jelszó beállítása)	A rendszergazdai jelszó módosítása vagy törlése.
Set HDD Password (Merevlemez-meghajtó jelszó beállítása)	Lehetővé teszi jelszó beállítását a számítógép belső merevlemez-meghajtójához.
Password Bypass (Jelszó kihagyása)	Lehetővé teszi a rendszer jelszó és a belső merevlemez-meghajtó jelszó nélkülözését a rendszer újraindításakor vagy aktiválásakor a hibernált állapotból.

Computrace

A Computrace funkciót engedélyezi vagy tiltja le a számítógépen.

Boot (Rendszerindítás)

Boot Priority Order (rendszerindítási prioritás sorrend)

A különféle eszközök sorrendjének meghatározása, amely szerint a rendszer elindul.

Hard Disk Drives (Merevlemez-meghajtók)

Annak a merevlemez-meghajtónak a meghatározása, amelyről a rendszer elindul.

USB Storage Device (USB tárolóeszköz)

Az USB tárolóeszköz meghatározása, amelyről a rendszer elindul.

CD/DVD ROM Drives (CD/DVD ROM eszközök)

Az CD/DVD meghatározása, amelyről a rendszer elindul.

eSATA

Az eSATA eszköz meghatározása, amelyről a rendszer elindul.

Network (Hálózat)





A hálózati eszköz meghatározása, amelyről a rendszer elindul.

Exit (Kilépés)

Ebben a részben a beállításokat lehet menteni, elvetni és betölteni, a Rendszerbeállításból való kilépés előtt.

Diagnostics (Diagnosztika)

Az eszközök állapotjelző fényei

-  Bekapcsol, amikor a számítógépet bekapcsolják, és villog, amikor a számítógép energiatakarékos üzemmódban van.
-  Bekapcsol, amikor a számítógép adatokat olvas vagy ír.
-  Folyamatosan világít vagy villog az akkumulátor állapotának jelzése érdekében.
-  Akkor világít, ha a vezeték nélküli hálózat engedélyezett.

Az akkumulátor állapotjelző fényei

Ha a számítógép elektromos dugaszolóaljzathoz csatlakozik, az akkumulátor állapotjelző fényei az alábbi módon működnek:

- **Szakaszosan villogó sárga és fehér fény** — A hordozható számítógéphez nem hivatalos vagy a Dell által nem támogatott váltóáramú adapter van csatlakoztatva.
- **Szakaszosan villogó sárga fény és állandó fehér fény** — A váltóáramú adapter csatlakoztatva van, és az akkumulátorral ideiglenes hiba történt.
- **Folyamatosan villogó sárga fény** — A váltóáramú adapter csatlakoztatva van, és az akkumulátorral végzetes hiba történt.
- **Nem világít** — Az akkumulátor teljesen feltöltött állapotban van, és a váltóáramú adapter csatlakoztatva van.
- **Fehér fényrel világít** — Az akkumulátor töltés alatt áll, és a váltóáramú adapter csatlakoztatva van.

Diagnosztikai hangkódok

Az alábbi táblázat ismerteti a lehetséges hangkódokat, amelyeket a számítógép hallat, ha nem képes végrehajtani a bekapcsolási öntesztet.

Hangjelzés	Lehetséges ok	A hibaelhárítás lépései
1	A BIOS ROM ellenőrző összegének kiszámítása sikertelen.	Alaplap meghibásodás, BIOS vagy ROM hiba
2	Nem érzékelhető RAM	Nem található a memória
3	<ul style="list-style-type: none"> • Chipset hiba (North és South Bridge chipset, DMA/IMR/ídőzítő hiba) • Az időpontot jelző óra tesztelése hibát jelzett • A20-as kapu hiba • Super I/O chip hiba • A billentyűzetvezérlő tesztje hibát jelzett 	Alaplap hiba
4	RAM-olvasási/-írási hiba	Memóriahiba
5	Valós idejű óra tápellátási hiba	CMOS akkumulátor hiba
6	Videó BIOS teszt hiba	Videokártya hiba
7	Processzor hiba	Processzor hiba
8	Kijelző	Kijelző hiba

Műszaki adatok



MEGJEGYZÉS: A kínált opciók régióként eltérőek lehetnek. A következő műszaki adatok csupán a törvény értelmében a számítógéphez kötelezően mellékelte adatok. Ha többet szeretne megtudni a számítógép konfigurációjáról, kattintson a **Start** → **Súgó és támogatás** menüpontra, és válassza a számítógép adatainak megtekintését.

Rendszerinformációk

Chipkészlet

Vostro 3350/ 3450/ 3550/ 3750

Intel HM67

Vostro 3555

AMD A70M

Processzor

Vostro 3350/ 3450/ 3550/ 3750

- Intel Core i3 / i5 sorozat
- Intel Core i7 (négymagos, csak a Vostro 3750 esetén)

Vostro 3555

- AMD kétmagos
- AMD négymagos

Memória

Memóriefoglalat

két SODIMM kártyához való bővítőhely

Memóriakapacitás

1 GB, 2 GB és 4 GB

Memória típusa

DDR3 SDRAM, 1333 MHz

Minimális memóriaméret

2 GB

Maximális memóriaméret

8 GB



MEGJEGYZÉS: A 4 GB-nál nagyobb memóriakapacitást csak a 64-bites operációs rendszerek képesek érzékelni.

Videokártya

Videokártya típusa

- alaplapra integrált
- különálló videokártya

Képernyővezérlő és memória

UMA:

Vostro 3350/ 3450/ 3550/ 3750

Intel Graphics Media Accelerator HD

Vostro 3555

AMD Radeon HD sorozat — maximum
256 MB/512 MB megosztott memória

Különálló:

Vostro 3350

AMD Radeon HD6490 - 512 MB
VRAM

Vostro 3450/ 3550

AMD Radeon HD6630 - 1 GB VRAM

Vostro 3750

NVIDIA GeForce GT 525M - 1 GB

Kommunikáció

Hálózati adapter

10/100/1000 Ethernet hálózati kártya

Vezeték nélküli kapcsolat

beépített vezeték nélküli helyi hálózati (WLAN) és vezeték nélküli nagy kiterjedésű hálózati (WWAN) kártya

Portok és csatlakozók

Hang

egy darab bemeneti mikrofoncsatlakozó, egy darab
sztereó fejhallgató- és hangszórócsatlakozó

Videokártya

Vostro 3350/ 3450/ 3550/
3555/ 3750

egy darab 19 tűs HDMI csatlakozó és egy darab 15 tűs VGA
csatlakozó

Hálózati adapter

egy darab RJ-45 csatlakozó

USB

Vostro 3350

két darab USB 3.0 kompatibilis csatlakozó és egy darab
eSATA/USB 2.0-kompatibilis csatlakozó

Vostro 3450

két darab USB 3.0 kompatibilis csatlakozó, egy darab USB
2.0 kompatibilis csatlakozó és egy darab eSATA/USB 2.0
kompatibilis csatlakozó

Portok és csatlakozók

Vostro 3550	két darab USB 3.0 kompatibilis csatlakozó, egy darab USB 2.0 kompatibilis csatlakozó és egy darab eSATA/USB 2.0 kompatibilis csatlakozó
Vostro 3555	három darab USB 3.0 kompatibilis csatlakozó és egy darab eSATA/USB 2.0-kompatibilis csatlakozó
Vostro 3750	két darab USB 3.0 kompatibilis csatlakozó, egy darab USB 2.0 kompatibilis csatlakozó és egy darab eSATA/USB 2.0 kompatibilis csatlakozó
Memóriakártya-olvasó	egy 8 az 1-ben memóriakártya-olvasó
Ujjlenyomat-olvasó	egy

Billentyűzet

Billentyűk száma

Vostro 3350/ 3450/ 3550/ 3555	Egyesült Államok: 86 billentyű, Egyesült Királyság: 87 billentyű, Brazília: 87 billentyű és Japán: 90 billentyű
Vostro 3750	Egyesült Államok: 101 gomb Egyesült Királyság: 102 gomb Brazília: 104 gomb Japán: 105 gomb

Elrendezés	QWERTY/AZERTY/Kanji
------------	---------------------

Érintőpanel

Aktív terület:

Vostro 3350/ 3450/ 3550/ 3555

X tengely	80,00 mm
-----------	----------

Y tengely	40,70 mm
-----------	----------

Vostro 3750

X tengely	95,00 mm
-----------	----------

Y tengely	52,00 mm
-----------	----------

Kijelző

Vostro 3350

Típus	fehér fénykibocsátó dióda (WLED) kijelző
Méret	13,3 hüvelykes nagy felbontású (HD)

Kijelző

Aktív terület (X/Y) 293,42 mm x 164,97 mm

Méretetek:

Magasság 189,00 mm

Szélesség 314,00 mm

Átló 337,82 mm

Maximális felbontás 1366 x 768, 263 ezer színnel

Maximális fényesség 200 nit

Működési szög 0° (lezárva) - 135°

Frissítési sebesség 60 Hz

Minimális látószögek:

Vízszintes +/- 40°

Függőleges +10°/-30°

Képpont méret 0,2148 mm

Vostro 3450

Típus WLED kijelző

Méret 14,0 hüvelykes HD

Aktív terület (X/Y) 309,40 mm x 173,95 mm

Méretetek:

Magasság 192,50 mm

Szélesség 324,00 mm

Átló 355,60 mm

Maximális felbontás 1366 x 768, 263 ezer színnel

Maximális fényesség 200 nit

Működési szög 0° (lezárva) - 135°

Frissítési sebesség 60 Hz

Minimális látószögek:

Vízszintes +/- 40°

Függőleges +10°/-30°

Kijelző

Képpont méret	0,2265 mm
Vostro 3550/3555	
Típus	WLED kijelző
Méret	15,6 hüvelykes HD
Aktív terület (X/Y)	344,23 mm x 193,54 mm
Méretetek:	
Magasság	210,00 mm
Szélesség	360,00 mm
Átló	396,24 mm
Maximális felbontás	1366 x 768 képpont, 262 ezer színnel
Maximális fényesség	220 nit
Működési szög	0° (lezárva) - 135°
Frissítési sebesség	60 Hz
Minimális látószögek:	
Vízszintes	+/- 60°
Függőleges	+/- 50°
Képpont méret	0,252 mm
Vostro 3750	
Típus	WLED kijelző
Méret	17,3 hüvelykes HD
Aktív terület (X/Y)	382,08 mm x 214,92 mm
Méretetek:	
Magasság	398,60 mm
Szélesség	233,30 mm
Átló	439,42 mm
Maximális felbontás	1600 x 900 képpont, 262 ezer színnel
Maximális fényesség	200 nit
Működési szög	0° (lezárva) - 135°

Kijelző

Frissítési sebesség	60 Hz
Minimális látószögek:	
Vízszintes	+/- 40°
Függőleges	+10°/-30°
Képpont méret	0,238 mm

Akkumulátor

Vostro 3350

Típus

- 4 cellás „intelligens” lítium-ion akkumulátor (2,8 amperóra)
- 8 cellás „intelligens” lítium-ion akkumulátor (2,8 amperóra)

Méreték:

Mélység	4 cellás — 43,45 mm 8 cellás — 43,45 mm
Magasság	4 cellás — 19,10 mm 8 cellás — 42,36 mm
Szélesség	4 cellás — 199,10 mm 8 cellás — 270,00 mm

Súly

- 4 cellás — 230,00 g
- 8 cellás — 446,00 g

Feszültség

14,8 V egyenáram

Vostro 3450/3550/3555

Típus

- 6 cellás „intelligens” lítium-ion akkumulátor (2,2 amperóra)
- 9 cellás „intelligens” lítium-ion akkumulátor (2,8 amperóra)

Akkumulátor

Méretetek:

Mélység 6 cellás / 9 cellás — 57,80 mm

Magasság

6 cellás — 20,80 mm

9 cellás — 40,15 mm

Szélesség

6 cellás / 9 cellás — 255,60 mm

Súly

6 cellás — 340,00 g

9 cellás — 504,50 g

Feszültség

11,1 V egyenáram

Vostro 3750

Típus

- 6 cellás „intelligens” lítium-ion akkumulátor (2,6 amperóra)
- 9 cellás „intelligens” lítium-ion akkumulátor (2,8 amperóra)

Méretetek:

Mélység

6 cellás — 57,80 mm

9 cellás — 57,80 mm

Magasság

6 cellás — 20,80 mm

9 cellás — 40,15 mm

Szélesség

6 cellás/9 cellás — 255,60 mm

Súly

6 cellás — 340,00 g

9 cellás — 504,50 g

Feszültség

11,1 V egyenáram

Hőmérséklet-tartomány:

Akkumulátor

Üzemi	0 °C és 35 °C között
Készenléti	-40 °C és 65 °C között
Gombelem	3 V-os CR2032 lítium-ion

Váltóáramú adapter

Bemeneti feszültség	100 és 240 volt egyenáram között
Bemeneti áramerősség (maximum)	1,5 A / 1,6 A / 1,7 A / 2,3 A / 2,5 A
Bemeneti frekvencia	50 Hz és 60 Hz között
Kimeneti teljesítmény	65 W, 90 W vagy 130 W



MEGJEGYZÉS: A 130 W teljesítményű adapter csak a Vostro 3750 esetén áll rendelkezésre.

Kimeneti áramerősség:

65 W

- 4,34 A (maximális 4 másodperces impulzusnál)
- 3,34 A (folyamatos)

90 W

- 5,62 A (maximális 4 másodperces impulzusnál)
- 4,62 A (folyamatos)

130 W

6,70 A (folyamatos)

Névleges kimeneti feszültség

19,5 +/-1,0 V egyenáram

Méretek:

65 W:

Magasság 28,30 mm

Szélesség 137,20 mm

Mélység 57,80 mm

90 W:

Magasság 22,60 mm

Váltóáramú adapter

Szélesség	147,00 mm
Mélység	70,00 mm
130 W:	
Magasság	25,40 mm
Szélesség	154,70 mm
Mélység	76,20 mm
Hőmérséklet-tartomány:	
Üzemi	0 °C és 35 °C között
Készenléti	-40 °C és 65 °C között

Fizikai jellemzők

Vostro 3350:

Magasság	27,30 mm és 29,80 mm között
Szélesség	329,20 mm
Mélység	228,50 mm
Súly (minimum)	2,04 kg

Vostro 3450:

Magasság	30,60 mm és 33,20 mm között
Szélesség	343,00 mm
Mélység	245,80 mm
Súly (minimum)	2,28 kg

Vostro 3550/3555:

Magasság	30,40 mm és 34,80 mm között
Szélesség	375,40 mm
Mélység	260,2 mm
Súly (minimum)	2,47 kg

Vostro 3750:

Magasság	30,80 mm és 34,80 mm között
Szélesség	418,40 mm

Fizikai jellemzők

Mélység	286,70 mm
Súly (minimum)	3,00 kg

Környezeti

Hőmérséklet:

Üzemi 10 °C és 35 °C között

Tárolási -40 °C és 65 °C között

Relatív páratartalom (maximum):

Üzemi 10 és 90% között (nem lecsapódó)

Tárolási 5 és 95% között (nem lecsapódó)

Légszennyezési szint

Legfeljebb G1-es osztályú az ISA-S71.04-1985 jelű szabvány szerint

Kapcsolatfelvétel a Dell-lel

A Dell elérhetőségei



MEGJEGYZÉS: Amennyiben nem rendelkezik aktív internetkapcsolattal, elérhetőségeinket megtalálhatja a vásárlást igazoló nyugtán, a csomagoláson, a számlán vagy a Dell termékkatalógusban.

A Dell számos támogatási lehetőséget biztosít, online és telefonon keresztül egyaránt. A rendelkezésre álló szolgáltatások országonként és termékenként változnak, így előfordulhat, hogy bizonyos szolgáltatások nem érhetőek el az Ön lakhelye közelében. Amennyiben szeretne kapcsolatba lépni vállalatunkkal értékesítéssel, műszaki támogatással vagy ügyfélszolgálatlal kapcsolatos ügyekben:

1. Látogasson el a **support.dell.com** oldalra.
2. Válassza ki a támogatás kategóriáját.
3. Amennyiben nem az Egyesült Államokban él, válassza ki a megfelelő országkódot az oldal alján, vagy válassza az **Összes** lehetőséget további opciók megtekintéséhez.
4. Válassza a szükségleteinek megfelelő szolgáltatási vagy támogatási hivatkozást.